



# Lefebre & Mesa

SUBASTAS

Bogotá  
15 de Marzo 2017  
Catálogo-02



# Lefebvre & Mesa

S U B A S T A S

**JOYAS, MONEDAS Y LIBROS  
ARTES DECORATIVAS Y MUEBLES  
PINTURA ANTIGUA Y DEL SIGLO XIX  
ARTE MODERNO Y CONTEMPORÁNEO**

**Subasta:**

Miércoles 15 de marzo de 2017 a las 6.30 p.m.

(Valet parking disponible)

**Exposición:**

Del 23 de febrero al 12 de marzo de 2017

**Horario de Exposición:**

De lunes a sábado de 10 a.m. a 8 p.m.

Domingos de 11 a.m. a 3 p.m.

Calle 79B # 8 - 31, 2º piso  
Bogotá

Teléfono: 57 (1) 211 1695 - [info@lefebremesa.com](mailto:info@lefebremesa.com)  
[www.lefebremesa.com](http://www.lefebremesa.com)



# Lefebre & Mesa

## SUBASTAS

**MIÉRCOLES 15 DE MARZO DE 2017**

a las 6.30 p.m.

**JOYAS, MONEDAS Y LIBROS**

Lotes 01 - 20

**ARTES DECORATIVAS Y MUEBLES**

Lotes 21 - 37

**PINTURA ANTIGUA Y DEL SIGLO XIX**

Lotes 38- 75

**ARTE MODERNO Y CONTEMPORÁNEO**

Lotes 76 - 172

Calle 79B # 8 - 31, 2º piso  
Bogotá

Teléfono: 57 (1) 211 1695 - [info@lefebremesa.com](mailto:info@lefebremesa.com)  
[www.lefebremesa.com](http://www.lefebremesa.com)



**JOYAS**

Del lote 01 al 20



### Lote 1

#### Pendientes de platino con diamantes y perlas

Materiales: (peso Total 9.0 gr)

Platino Ley 920

2 perlas de color gris

Diamantes:

20 diamantes (3,2 mm): 0,10ct/cu – talla antigua

8 diamantes (2,3 mm): 0,03ct/cu – talla antigua

4 diamantes (2,0 mm): 0,02ct/cu – talla antigua

14 diamantes (1,5 mm): 0,014ct/cu – talla antigua

Pendientes hechos en platino con estilo *antique* C. 1900. Diseño colgante, con diamantes de talla antigua en todo el cuerpo y acabado milgrain (carretilla) en todos sus bordes. Lleva dos circunferencias también con diamantes y con perlas centrales de color gris.

**Precio de salida: \$5.500.000**



1

### Lote 2

#### Pisa corbatas de platino con diamantes

Materiales: (peso Total 6.4 gr)

Platino ley 800 (5,1gr apx)

Oro amarillo 14k (1,1 gr apx)

Diamantes:

Diamante central: 0,9 ct – talla antigua

2 diamantes (1,5 mm): 0,15 ct/cu – talla 8x8

2 diamantes (1,77 mm): 0,02 ct/cu – talla 8x8

2 diamantes (1,84 mm): 0,025 ct/cu – talla antigua

2 diamantes (1,9 mm): 0,027 ct/cu – talla antigua

2 diamantes (2,2 mm) 0,04 ct/cu – talla antigua

2 diamantes (2,4 mm) 0,05 ct/cu – talla antigua

2 Diamantes (2,6 mm) 0,07 ct/cu – talla antigua

2 diamantes (2,9 mm) 0,09 ct/cu – talla antigua

6 diamantes 8x8 (1,2 mm) 0,006 ct/cu – talla 8x8

6 diamantes 8x8 (1,35 mm) 0,01 ct/cu – talla 8x8

6 diamantes 8x8 (1,6 mm) 0,018 ct/cu – talla 8x8



2

Pisa corbata / prendedor hecho en platino 800 y con alfiler de oro amarillo 14K. Diseño *antique* que combina diferentes figuras geométricas y tiene acabado milgrain (carretilla) en todos los bordes. El pisa corbata incluye diamantes talla antigua en todo el cuerpo y uno central principal de aproximadamente 0,90 ct de peso (diámetro 6,6 mm).

La joya presenta señales de uso y oxidación asociados a su tiempo y materiales de fabricación.

**Precio de salida: \$10.000.000**

### Lote 3

#### Broche platino antique con diamantes

Materiales: (peso total 8.8 gr)

Platino ley 940

Diamantes:

1 diamante central: 0,17 ct – talla antigua

3 diamantes colgantes: 0,10 ct/cu – talla antigua

1 diamante central superior: 0,08 ct – talla antigua

2 diamantes en las esquinas superiores: 0,04 ct/cu – talla 8x8

9 diamantes: 0,018 ct/cu – talla 8x8

4 diamantes: 0,013 ct/cu – talla 8x8

34 diamantes: 0,1 ct/cu – tabletas

67 diamantes: 0,004 ct – tabletas

Broche hecho en platino con estilo *antique* C. 1900. Su diseño mezcla figuras geométricas en una pieza delicada con más de 121 diamantes entre tabletas y redondos talla antigua (tiene dos piedras faltantes) y con un acabado milgrain (carretilla) en todos sus bordes.

**Precio de salida: \$3.500.000**



3



4

**Lote 4**

**Camafeo diosa Venus en concha de caracol**

Materiales: (peso total 18,2 gr)

Concha de caracol

Plata ley 835

Balo de oro

Camafeo hecho en plata con baño de oro. Tiene forma ovalada de aproximadamente 57,6 x 45 mm, la concha central es tallada y representa a la diosa Venus junto a cupido. El marco tiene un estilo *vintage* (se estima 1920 aproximadamente) y presenta oxidación y señales de uso, normales por su tiempo de fabricación.

**Precio de salida: \$850.000**



5

**Lote 5**

**Juego fantasía en circones**

Materiales:

Metal, aleación

piedras, 679 circones

Medidas: Collar 41 x 2 cms. (máxima extensión)

Aretes 2 x 1,5 cms. c/u.

609 circones de medidas, 3 milímetros c/u.

Set de fantasía, hecho en aleación de cobre, níquel y zinc con recubrimiento de plata y con tejido de circones. El set está compuesto por collar de 7 filas x 87 columnas entrelazadas para un total de 609 circones y aretes de 7 filas x 5 columnas cada uno, en total 70 circones con sistemas de presión.

**Precio de salida: \$4.000.000**



6

#### Lote 6

##### Cruz diamantes y rubíes

Materiales: (peso total 2.2 gr)

Oro ley 750

Piedras preciosas:

1 diamante central: 0,06 ct – talla antigua

21 diamantes: 0,24 ct – tabletas

43 rubíes: 0,22 ct – talla rectangular antigua

Cruz en oro Italiano amarillo y blanco 18K con estilo *antique* C. 1900. Su diseño incluye diamantes y rubíes, para un total de 65 piedras (entre tabletas, talla rectangular y redondos talla antigua) y con un acabado milgrain (carretilla) en todos sus bordes superiores.

**Precio de salida: \$1.250.000**





7

#### **Lote 7**

##### **Anillo oro blanco con diamantes**

Materiales: (peso total 11.6 gr)

Oro 18K

Diamante central redondo 0,80ct

Dos diamantes redondo 0,21 ct. c/u

Un Diamante redondo 0,12 ct.

Un diamante redondo 0,08 ct.

Un diamante redondo 0,05 ct.

Dos diamantes redondos 0,03 ct. c/u

Dos diamantes redondos 0,02 ct. c/u

Seis diamantes baguette 0,08 ct.

Cinco diamantes baguette 0,05 ct. c/u

Cuatro diamantes baguette 0,02 ct. c/u

Cuatro diamantes baguette 0,01 ct. c/u

Tres diamantes baguette 0,15 ct. c/u

Talla: 7-1/4 us.

Anillo de oro blanco con diamantes centrales sostenido en seis uñas y dos espirales de diamantes rodeando la piedra central. Con diamantes redondos y baguettes de diferentes tamaños.

**Precio de salida: \$12.000.000**



8

**Lote 8**

**Pulsera lacada con ágatas**

Materiales: (peso total 6.4 gr)  
Plata 925  
Baño de oro parcial  
3 ágatas naturales  
Esmaltes de colores

Pulsera de estilo tipo joyería india, hecha en plata ley 920 patinada y con baño de oro parcial. Esta joya tiene muchos detalles en su elaboración, tejidos complejos, flores esmaltadas que resaltan y tres ágatas color ámbar sostenidas en biseles.

**Precio de salida: \$750.000**



9

**Lote 9**

**Collar étnico en plata y ámbar**

Medidas: 45 cms aproximadamente.  
Materiales: (peso Total 165.8 gr)  
Ámbar color intermedio, limpio y translucido.  
Plata ley 900  
Nylon

Collar étnico hecho a mano en plata 900 y con ámbar. Su origen y elaboración se estiman marroquíes, el collar consta de 4 secciones: en la parte superior lleva dos filas de esferas de ámbar ovaladas (11x13 mm c/u), seguidas por dos secciones curvas y cónicas hechas de plata con martillado rustico, luego, cerrando el collar, dos esferas grandes de ámbar (31 mm diámetro c/u) que cierran el collar y finalmente se descuelgan tres circunferencias de plata de diferente diámetro (de menor a mayor) con labrados martillados a mano y tres semicircunferencias de ámbar pegadas (una en cada círculo de plata). Es una gran pieza con un increíble trabajo a mano y donde se nota una gran destreza del joyero.

**Precio de salida: \$2.500.000**



**Lote 10**

**Tajaderas precolombinas**

Procedentes de Oaxaca, México. S. XIV o posterior

Cobre

Medidas: 13 x 9,5 cms.

La tajadera de cobre era una forma de moneda que circulaba en el centro de México y en partes de América central. También conocida como moneda-hacha o moneda-azada azteca, esta divisa estandarizada, sin sello, mientras tanto, los españoles utilizaban polvo de oro, pepitas y barras o láminas de plata como moneda circulante. Se elaboraban a partir de cobre nativo el cual era fundido y vaciado en un molde hecho por dos piedras talladas con la forma que se necesitaba (cuchillas o hachas) y luego eran golpeadas con piedras de río a fin de darle forma y dureza.

Buen estado de conservación.  
Procedencia: Colección particular.

**Precio de salida: \$950.000**

10

10A



**Lote 10A**

**Tres medallas en plata**

Serie hecha por el Banco de la República, h. 1970

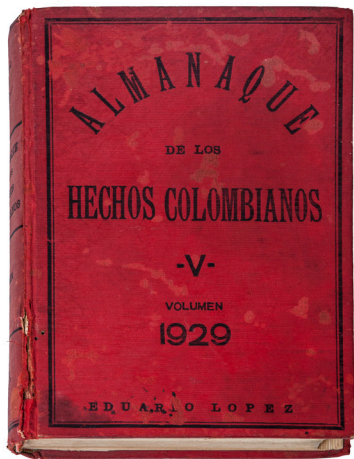
Plata de ley y diseños con piezas del Museo del Oro

Medidas: 4.5 cms. c/u

Tres medallas en plata con diseños de piezas del Museo del Oro de Bogotá. Serie encargada por el Banco de la República para entregar a dignatarios extranjeros. Fueron hechas por La Franklin Mint en los años 70. Es plata de ley 999. Presentadas en su caja original.

Buen estado de conservación.  
Procedencia: Colección particular.

**Precio de salida: \$550.000**



11

**Lote 11**  
**Almanaque de los hechos colombianos**

Eduardo López  
Quinto volumen 1929

De interés para la historia y la estadística. Escogido como órgano de propaganda por altas entidades oficiales y por las principales firmas del país.

Buen estado de conservación con faltas.  
Procedencia: Colección particular.

**Precio de salida: \$200.000**



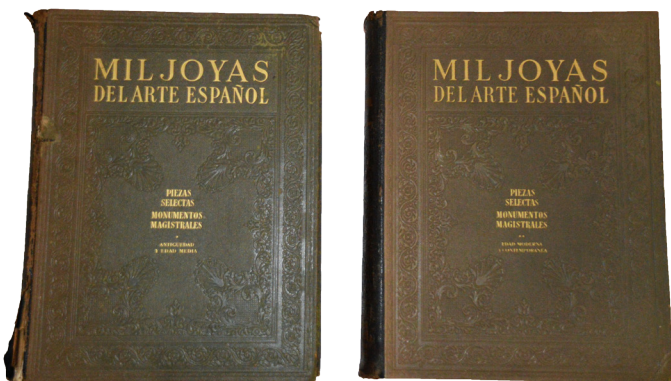
13

**Lote 13**  
**Espejo de mano estilo Luis XV**

Primera mitad del S. XX.  
Plata  
Medidas: 26 x 15 cms.

Buen estado de conservación.  
Procedencia: Colección particular.

**Precio de salida: \$600.000**



12

**Lote 12**  
**Dos libros de Las mil joyas del arte español, S. XX**

Ed. Instituto Gallach de Librería y Ediciones, 1947  
Tomo I: Antigüedad y Edad Media  
Tomo II: Edad Moderna y Contemporáneo

Compendio de piezas selectas de los monumentos magistrales, que incluye fotografías documentales de los archivos del Instituto Gallach.

Buen estado de conservación con faltas.  
Procedencia: Colección particular.

**Precio de salida: \$150.000**



14

**Lote 14**  
**La Santa Biblia, S. XIX**

Tomo I  
Ed. 1861, Librería de Garnier hermanos, París

Traducida al español de la vulgata latina, y anotada conforme al sentido de los santos Padres y expositores católicos, por el Ilmo. Sr. D. Felipe Scio, de San Miguel, ex-provincial del orden de las escuelas pías de Castilla y obispo de Segovia.  
Nueva edición ilustrada con muchas y hermosas láminas de acero, mapas, etc.

Buen estado de conservación con faltas.  
Procedencia: Colección particular.

**Precio de salida: \$150.000**



15

**Lote 15**

**Diego Monsalve**

*Colombia Cafetera*

Producción y exportación de café de la República de Colombia.

Buen estado de conservación con manchas en el papel.

Procedencia: Colección particular.

**Precio de salida: \$900.000**



15

**Lote 16**

**ARNOLDO MICHAELSEN (1897-1963)**

*Iglesia de La Veracruz*, h. 1930

Serie *Monumentos de Colombia*

Plumilla sobre papel

Medidas: 43 x 31 cms.

75 x 60 cms. (con marco)

Titulado en el ángulo inferior izquierdo, firmado en el ángulo inferior derecho.

Buen estado de conservación con algunas manchas en el papel.

Procedencia: Colección particular.

**Precio de salida: \$450.000**



16

## **Lote 17**

### **Cromos de la Lidia**

Colección de tomos

Edición dirigida por Antonio de Horna y producido por Antonio Rubí. "Gran Club de Amigos de la Fiesta Nacional, S.A." Madrid

VII tomos con once ilustraciones c/u

Ed. 1/1000

Los cromos de la lidia son una colección de siete tomos que fueron editados en los años 80 y dirigidos por Antonio de Horna, presentando en cada uno de ellos los toreros más distinguidos de España del siglo XX, que en su época, causaron un fuerte impacto en la afición. Constan de once láminas con reproducciones de la lidia, presentaciones y explicaciones por cada una. Todos ellos envueltos en un precioso estuche de polipiel.

#### **TOMO I, MARCIAL LALANDA DEL PINO**

Famoso y popular diestro madrileño, querido, admirado y elogiado en las polifacéticas facetas de su vida. Nacido en Madrid, el 20 de Septiembre de 1903. Por su altruismo y filantropía, se le concedió la Cruz de Beneficiencia.

Durante su vida profesional sufrió cuatro graves percances, retirándose de los ruedos en 1942.

#### **TOMO II, DOMINGO LOPEZ ORTEGA "DOMINGO ORTEGA"**

Excepcional maestro Castellano nacido en Todelo en 1906.

Con personalidad propia y bien definida, su toreo no estuvo influenciado por ninguna otra espada. Y en su forma magistral de torear con el capote, era donde se encontraba una de las mayores expresiones de belleza, arte y plasticidad.

#### **TOMO III, PEPE LUIS VAZQUEZ GARCES**

Nació en el popular barrio de San Bernardo de la ciudad hispalense. El 21 de Diciembre de 1921 y a lo largo de su vida profesional, tres cualidades lo tipificaron en sus actuaciones en los ruedos: pureza insuperable en su toreo, gracia personalísima y gran inteligencia ante los astados.

Una gravísima cornada, en la cara en 1943, le restó ánimos durante algún tiempo. Pero volvió a vestirse de luces en 1959.

#### **TOMO IV, LUIS MIGUEL GONZALEZ LUCAS "DOMINGUIN"**

Se trata del torero más joven de la famosa dinastía de los "Dominguín". Nació en Madrid en 1926. A Luis Miguel, diestro variado, alegre y enterado con el capote, banderillero de categoría, poderoso y dominador con la muleta y estoqueador fácil, hay que encasillarlo entre los toreros largos y completos.

#### **TOMO V, MIGUEL BAEZ ESPUNY "LITRI"**

De estirpe torera, hijo de Miguel, y hermanastro de Manolo, Miguel Baez "Litri" nació en Valencia en 1930. Diecisiete novilladas con éxito de clamor en 1948 consolidaron su cartel como novillero puntero. Y en 1949 de manera arrolladora sumó ni más ni menos que ciento catorce novilladas, cifra jamás alcanzada por torero alguno.

#### **TOMO VI, JULIO APARICIO MARTINEZ**

Este gran maestro madrileño, que llenó toda una época gloriosa del toreo, nació en 1932 y ya desde sus comienzos demostró sus grandes dotes para la profesión así como su clase depurada, imponiéndose rotundamente donde quiera que actuara. A Julio Aparicio, artista de clase y torero clásico, se le puede encasillar en la línea de los diestros dominadores, de técnica segura y sobrados recursos.

#### **TOMO VII, JAIME OSTOS CARMONA**

Nació en Ecija en 1933. Sin duda, uno de los diestros contemporáneos de máxima popularidad por su vergüenza torera, contrastado valor y clásica forma de practicar el toreo en toda su dimensión, especialmente en la suerte suprema. Y es que Jaime llevó a los ruedos una emoción y autenticidad en su quehacer profesional, que causó fuerte impacto en la afición, tanto que, en 1959 se le rindió homenaje.

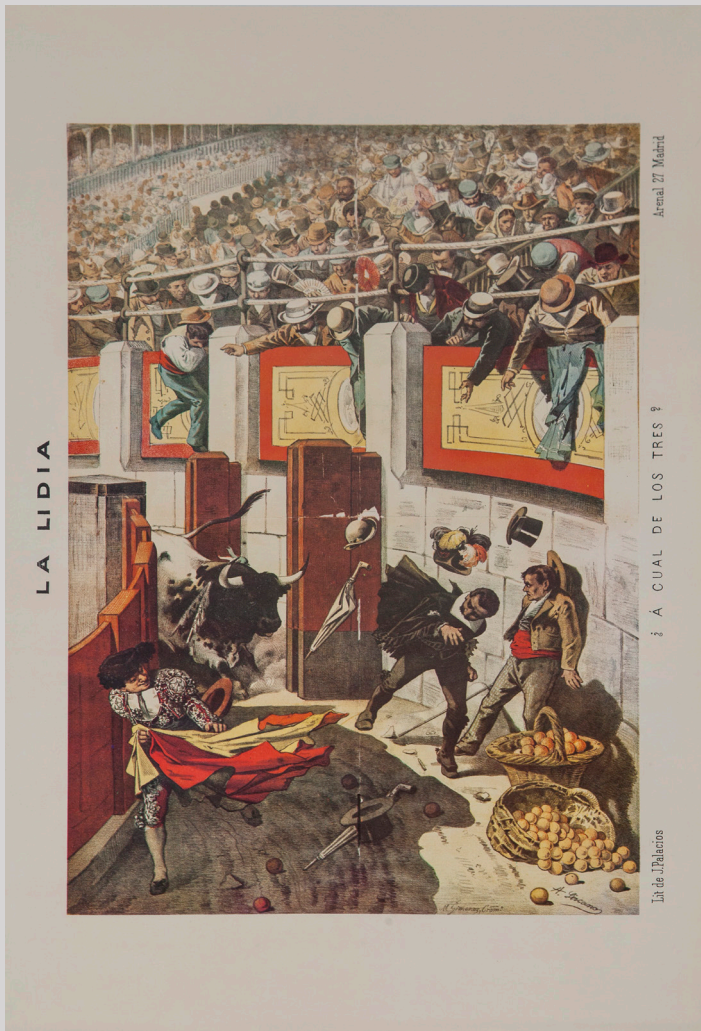
Buen estado de conservación.

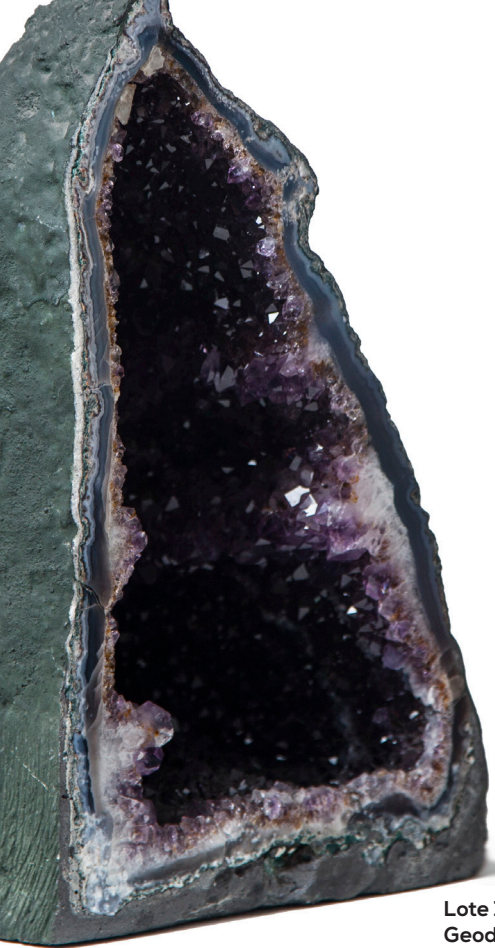
Procedencia: Colección particular.

**Precio de salida: \$1.500.000**



17





18

**Lote 18**

**Geoda de Amatista**

Procedente de Brasil

Medidas: 31.5 x 20 x 20 cms.

Buen estado de conservación.

Procedencia: colección particular.

**Precio de salida: \$1.000.000**

19

**Lote 19**

**Cenicero con forma hexagonal**

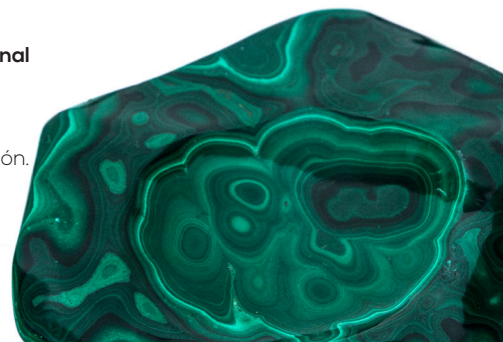
Malaquita

Medidas: 20 x 18 cms.

Buen estado de conservación.

Procedencia: Colección particular.

**Precio de salida: \$100.000**



18



20

**Lote 20**

**Casco militar EE.UU**

II Guerra Mundial

Metal

Medidas: 20 x 29 cms.

Buen estado de conservación.

Procedencia: Colección particular.

**Precio de salida: \$1.200.000**



# **ARTES DECORATIVAS Y MUEBLES**

Del lote 21 al 37





**Lote 21**  
**Sopera con decoración de gallones, S. XX**  
Plata  
Medidas: 35 x 50 cms.

Buen estado de conservación.  
Procedencia: colección particular.

**Precio de salida: \$8.000.000**



**Lote 22**  
**Doce cremeras con motivos manieristas.**  
**Epiag, Checoslovaquia, S. XX**  
Porcelana esmaltada y dorada  
Medidas: 6 x 17 x 11 cms.

Buen estado de conservación.  
Procedencia: colección particular.

**Precio de salida: \$1.800.000**



22



23



23

**Lote 23**

**Putto sentado**

Francia, S. XX

Biscuit

Medidas: 40 cms.

Buen estado de conservación.  
Procedencia: colección particular.

**Precio de salida: \$2.300.000**



24



24

**Lote 24**

**Cuatro copas, sus cucharas y bandeja en y dorada de fondo azul cobalto, en su estuche original.**

En la manera de Sévres, S. XX

Porcelana esmaltada

Medidas: 37 x 23 cms. (bandeja)

7 x 10 cms. (copas)

24 x 39 x 13.5 cms. (estuche)

Buen estado de conservación.

Procedencia: Colección particular

**Precio de salida: \$4.500.000**



25

**Lote 25**

**Marco barroco español, S.XVII**

Madera tallada, policromada y dorada

Medidas: 72 x 61 cms.

52.5 x 38 cms. (interior)

Buen estado de conservación, con leves faltas en la policromía de las decoraciones del altorrelieve.

Procedencia: Colección particular.

**Precio de salida: \$3.000.000**



26

**Lote 26**

**Pareja de jarros de plata con forma de morrión invertido, S. XX**

Plata

Medidas: 26 x 10 cms.

Buen estado de conservación.  
Procedencia: Colección particular.

**Precio de salida: \$4.500.000**



27

**Lote 27**

**Lebrillo en el estilo hispano-colonial, S. XX**

Plata martelé

Medidas: 38 x 58 cms.

Buen estado de conservación.  
Procedencia: Colección particular.

**Precio de salida: \$8.000.000**



28

**Lote 28**

**Jarra para agua con decoración en relieve de amorcillos sosteniendo guirnalda, S. XX**

Plata

Medidas: 46 x 22 cms.

Buen estado de conservación.  
Procedencia: Colección particular.

**Precio de salida: \$6.000.000**



**Lote 29**  
**Hornacina barroca para contener esculturas devocionales**

Trabajo colonial, S. XVIII.  
Cuero policromado  
Medidas: 92.5 X 48 X 40 cms.

Influencia asiática en sus motivos florales.  
Buen estado de conservación.  
Procedencia: Colección particular.

**Precio de salida: \$10.000.000**



30

**Lote 30**

**Tapiz flamenco de temática cinegética**

*Los meses del año y la caza del emperador Maximiliano*

Probablemente Bruselas, ffs. S. XVII.

Lana y seda

Medidas: 200 x 220 cms.

Es una reproducción del tapiz de la serie sobre los meses del año y la caza del emperador Maximiliano. Observamos una cenefa con guirnaldas de frutos y flores con ángeles sobre podios, todo ello enmarcando una escena central con un cazador tocando la corneta para avisar a los perros perdidos en el bosque.

Buen estado de conservación.

Procedencia: Colección particular.

**Precio de salida: \$2.200.000**



31

### Lote 31

#### Silla de brazos "frailero"

Virreinato de Nueva Granada, Popayán, S. XVII-XVIII.

Madera revestida en lámina de plata

Medidas: 122 x 57 x 50 cms.

La plata cincelada con el escudo de la familia encomendera Arboleda.

En 1617 Jacinto de Arboleda, un comerciante que primero desembarcó en Portobelo, llegó al territorio que hoy es Colombia y se convirtió en uno de los fundadores de una familia que a su vez amasaría una gran fortuna representada en minas, esclavos, tierras, ganado y poder social. Arboleda inició la explotación de oro con una cuadrilla de esclavos negros, primero en Anserma y luego en Caloto en el Valle del Río Cauca. Setenta años después, en 1688, los Arboledas poseían entre otros bienes la hacienda de La Bolsa en el Valle del Cauca y minas en los altos del río Timbiquí y en el Micay, en el litoral Pacífico Caucaño y también en el Chocó (Colmenares 1979: 81). En 1777 cuando Francisco Antonio Arboleda compró en la misma región, otra hacienda llamada Japio, ésta y La Bolsa con sus esclavos suministraron entonces provisiones agrícolas y mano de obra a las minas del Chocó y del litoral que ya constituían lo que Mateo Mina (1979) ha llamado "un imperio minero". El que a su vez prestaba también mano de obra esclava a las haciendas.

Buen estado de conservación.

Procedencia: Colección particular.

**Precio de salida: \$11.500.000**





**Lote 32**

**Biombo de doce hojas con escenas de género y motivos florales**

Dinastía Qing, S. XVII-XVIII

Laca coromandel

Medidas: 258 x 55 cms. c/u

La dinastía Qing o dinastía manchú fue la última de las dinastías imperiales chinas. Fue fundada en el actual noreste de China y se fue expandiendo por todo el territorio estableciendo el Imperio del gran Qing. Tuvo su capital en Pekín desde su fundación en 1644 hasta la abdicación en 1912 del último emperador, como consecuencia de la Revolución de Xinhai y el establecimiento de la República de China.

Buen estado de conservación general con algunas faltas.

Procedencia: Colección particular.

**Precio de salida: \$50.000.000**



33

**Lote 33**  
**Juego de decantador con ocho copas de agua**

Baccarat, pps. S. XX.  
 Cristal tallado  
 Medidas: 18 x 9 cms. (copas)  
 31 x 14 cms. (decantador)

Buen estado de conservación.  
 Procedencia: Colección particular.

**Precio de salida: \$2.000.000**



34

**Lote 34**  
**Juego de diecisiete copas de champagne**

Baccarat, pps. S. XX.  
 Cristal tallado  
 Medidas: 18 x 7 cms.

Buen estado de conservación.  
 Procedencia: Colección particular.

**Precio de salida: \$2.200.000**



35

**Lote 35**  
**Juego de vino, catorce copas de vino blanco y catorce de vino tinto**

Baccarat, pps. S. XX.  
 Cristal tallado  
 Medidas: 14,5 x 6,5 cms.

Buen estado de conservación.  
 Procedencia: Colección particular.

**Precio de salida: \$2.800.000**



36

**Lote 36**  
**Decantador de vino**  
Baccarat, pps. S. XX.  
Cristal tallado  
Medidas: 31 x 14 cms.

**Precio de salida: \$900.000**



37

**Lote 37**  
**Nevera de barco, S. XIX**  
Madera de pino con herrajes  
Medidas: 108 x 60 x 43cms. (Cerrado)

Con chapa: " ARMY & NAVY C.S.L. LONDON BOMBAY- CALCUTTA"

Buen estado de conservación con restos de barniz.  
Procedencia: Colección particular

**Precio de salida: \$2.100.000**





# **PINTURA ANTIGUA Y DEL SIGLO XIX**

Del lote 38 al 75





38

**Lote 38**  
**Escuela hispano-colonial, S. XVII**  
*El niño de la espina*  
Óleo sobre tabla  
Medidas: 25 x 20 cms.  
47.5 x 42 cms. (con marco)

Buen estado de conservación.  
Procedencia: Colección particular.

**Precio de salida: \$4.000.000**



39

**Lote 39**  
**Escuela hispano-colonial, S. XVII-XVIII**  
*Misa de San Gregorio*  
Óleo sobre tabla  
Medidas: 21.2 x 16 cms.  
47 x 41 cms. (con marco)

Buen estado de conservación.  
Procedencia: Colección particular.

**Precio de salida: \$5.000.000**



40

**Lote 40**

**Atribuido al taller de Miguel de Santiago, escuela Quiteña, S. XVIII**

*La Virgen del Rosario*

Óleo sobre lienzo

Medidas: 85.5 x 66.5 cms.

Buen estado de conservación.

Procedencia: Colección particular.

**Precio de salida: \$3.100.000**



41

**Lote 41**

**Escuela hispano-colonial, S. XVIII**

*San Antonio*

Óleo sobre lienzo

Medidas: 82 x 68.5 cms.

Importante marco cuzqueño en madera tallada policromada y dorada de finales del S. XVII.

Buen estado de conservación.

Procedencia: Colección particular.

**Precio de salida: \$3.500.000**



42

**Lote 42**

**Círculo de Gregorio Vásquez de Arce y Ceballos, Escuela Neogranadina, S. XVII-XVIII**

*Dolorosa*

Óleo sobre lienzo

Medidas: 82 x 73 cms.

Buen estado de conservación.

Procedencia: Colección particular.

**Precio de salida: \$2.500.000**



43

**Lote 43**

**Escuela de los Landaeta, Caracas, tercer cuarto del S. XVIII**

*Virgen del Carmen con el Niño*

Óleo sobre lienzo

Medidas: 58 x 37 cms.

Saga de artistas (pintores, plateros y doradores) activos documentalmente desde 1770 hasta 1814 en Caracas. A comparar esta Virgen del Carmen con la Virgen de Caracas conservada en en la Fundación John Boulton de Caracas adjudicada a los Landaeta.

Buen estado de conservación, lienzo reentelado y restaurado.

Procedencia: Colección particular

**Precio de salida: \$9.800.000**



44

**Lote 44**

**ICONO RUSO, S. XVIII**

*Iglesia grande de los santos*

Madera con hojilla de oro y temple de huevo

Medidas: 32 x 27 cms.

Cristo custodiando a los cuatro santos de la llamada "Iglesia grande": Santo mártir Floro, el obispo de Saint Modesto, el obispo de Saint Vlasiy y San Laurus.

Buen estado de conservación.

Procedencia: Colección particular.

**Precio de salida: \$10.400.000**



45

**Lote 45**

**ICONO RUSO, S. XIX**

*San Juan Evangelista*

Madera con hojilla de oro y temple de huevo

Medidas: 32 x 28 cms.

Buen estado de conservación.

Procedencia: Colección particular.

**Precio de salida: \$7.500.000**



46

**Lote 46**

**ICONO RUSO, S. XIX**

*Virgen de tres manos*

Temple al huevo sobre madera

Medidas: 32 x 27 cms.

Buen estado de conservación.

Procedencia: Colección particular.

**Precio de salida: \$7.000.000**



47

**Lote 47**

**ICONO RUSO, S. XX**

*Pope*

Madera con hojilla de oro y temple de huevo

Medidas: 35 x 31 x 3 cms.

Buen estado de conservación, con leves roturas en el ángulo superior e inferior izquierdo.

Procedencia: Colección particular.

**Precio de salida: \$1.500.000**



48

**Lote 48**  
**Autor desconocido, S. XVIII**  
*Jesuita Mártir, sf*  
Óleo sobre lienzo  
Medidas: 63.5 x 49 cms.

Buen estado de conservación.  
Procedencia: Colección particular.

**Precio de salida: \$1.600.000**

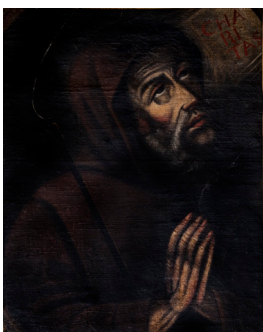
**Lote 49**  
**Autor desconocido, S. XVIII**  
*Obispo, sf*  
Óleo sobre lienzo  
Medidas: 54.5 x 46 cms.

Buen estado de conservación con algunas faltas en el marco.  
Procedencia: Colección particular.

**Precio de salida: \$1.400.000**



49



50

**Lote 50**  
**Autor desconocido, S. XVIII**  
*Charitas, sf*  
Óleo sobre lienzo  
Medidas: 49 x 39 cms.

Buen estado de conservación con algunas faltas en el marco.  
Procedencia: Colección particular.

**Precio de salida: \$350.000**



51

**Lote 51**  
**Autor desconocido, S. XVIII**  
*Coronación, sf*  
Óleo sobre lienzo  
Medidas: 40 x 29 cms.

Buen estado de conservación.  
Procedencia: Colección particular.

**Precio de salida: \$700.000**



52

**Lote 52**  
**Autor desconocido, posiblemente italiano, S. XVIII**  
*La Madona, sf*  
Óleo sobre lienzo  
Medidas: 58.5 x 48 cms

Buen estado de conservación general, el lienzo restaurado y reentelado.  
Procedencia: Colección particular.

**Precio de salida: \$3.450.000**



53

**Lote 53**

**Copia de Juan Carreño de Miranda**

*Carlos II niño en el salón de los espejos del Alcázar, S. XIX-XX*

Óleo sobre lienzo

Medidas: 67 x 51 cms.

Buen estado de conservación.

Procedencia: Colección particular.

**Precio de salida: \$2.000.000**



54

**Lote 54**

**Autor desconocido, S. XIX**

*Bolívar a caballo, sf*

Metal repujado

Medidas: 23.5 x 17.5 cms.

Buen estado de conservación, con algunas faltas.

Procedencia: Colección particular.

**Precio de salida: \$350.000**



55

**Lote 55**

**FRANCISCO ANTONIO CANO (1865-1935)**

*Bodegón con flores y paleta de artista, S. XIX*

Óleo sobre lienzo

Medidas: 89 x 77 cms. (con marco)

Este excepcional óleo de Cano muestra un jarrón con flores, su paleta de pintor con pinceles todavía con pigmentos y una concha de ostra en la composición. En esta obra, se evidencia su riqueza técnica a través del dominio de las pinceladas, su mano luminosa recorre cada pétalo con colores de gama rojiza, amarilla y ocre.

Cano fue un pintor y escultor antioqueño muy célebre. A lo largo de su trayectoria artística retrató la identidad cultural de su país y recibió influencias de corrientes de su época como el impresionismo debido a un viaje que hizo a París en 1898.

Fue director y profesor de las Escuelas de Artes de Medellín y Bogotá y director de la Litografía Nacional.

Firmado en el ángulo inferior izquierdo.

Buen estado de conservación general, el lienzo restaurado y reentelado.

Procedencia: Colección particular.

**Precio de salida: \$20.785.000**

Francisco Goya

**Los Desastres de la Guerra**, es una serie de 82 grabados del pintor español Francisco de Goya y Lucientes, realizada entre los años 1810 y 1815. El horror de la guerra se muestra especialmente crudo y penetrante en esta serie. Las estampas detallan las crueldades cometidas en la Guerra de la Independencia Española.

La estampa ha sido vista como un precedente del Guernica por el caos compositivo, la mutilación de los cuerpos, la fragmentación de objetos y enseres situados en cualquier lugar del grabado, la mano cortada de uno de los cadáveres, la desmembración de sus cuerpos y la figura del niño muerto con la cabeza invertida, que recuerda al que aparece sostenido por su madre a la izquierda de la obra capital de Pablo Picasso.



56

**Lote 56**  
**FRANCISCO DE GOYA**

*si resucitará?*, 1806

Serie *Desastres de la Guerra*

Aguafuerte, con alguna aportación de punta seca, bruñidor y aguada

Medidas: 14.2 x 18 cms. (papel)

29 x 29 cms. (plancha)

46 x 46 cms. (con marco)

Numerado en el ángulo superior izquierdo.

Buen estado de conservación.

Procedencia: Colección particular.

**Precio de salida: \$800.000**



58

**Lote 58**  
**FRANCISCO DE GOYA**

*Duro es el paso*, 1806

Serie *Desastres de la Guerra*

Aguafuerte, con alguna aportación de punta seca, bruñidor y aguada

Medidas: 12.5 x 15.5 cms. (papel)

30.5 x 29.5 cms. (plancha)

Numerado en el ángulo superior izquierdo.

Buen estado de conservación.

Procedencia: Colección particular.

**Precio de salida: \$700.000**



57

**Lote 57**  
**FRANCISCO DE GOYA**

*Con razón o sin ella*, 1806

Serie *Desastres de la Guerra*

Aguafuerte, con alguna aportación de punta seca, bruñidor y aguada

Medidas: 13.7x 19 cms. (papel)

30.5 x 29.5 cms. (plancha)

Numerado en el ángulo superior izquierdo.

Buen estado de conservación.

Procedencia: Colección particular.

**Precio de salida: \$700.000**



59

**Lote 59**  
**FRANCISCO DE GOYA**

*¿Qué hai que hacer mas?*, 1806

Serie *Desastres de la Guerra*

Aguafuerte, con alguna aportación de punta seca, bruñidor y aguada

Medidas: 14 x 18 cms. (papel)

30.5 x 29.5 cms. (plancha)

Numerado en el ángulo superior izquierdo.

Buen estado de conservación.

Procedencia: Colección particular.

**Precio de salida: \$700.000**

# Napoleón



60

**Lote 60**  
**Retrato de Napoleón, S. XX**  
 Biscuit  
 Medidas: 27.5 cms.  
 Con número "8" inciso en la base.

Buen estado de conservación.  
 Procedencia: Colección particular.

**Precio de salida: \$1.500.000**



61

**Lote 61**  
**Napoléon empereur, S. XIX**  
 Grabado iluminado  
 Medidas: 21 x 15.5 cms. (papel)  
 34 x 28.5 cms. (passepartout)

Buen estado de conservación.  
 Procedencia: Colección particular.

**Precio de salida: \$120.000**

**Lote 63**  
**Pareja de grabados, S. XIX**  
**Pigeot Sculpsit**  
*Retraite des Français, après la bataille de Leipsick (Le 19 octobre 1813)*  
 Grabado iluminado  
 Medidas: 25 x 38 cms. (papel)  
 43 x 53.5 cms. (passepartout)



63

**Pigeot Sculpsit**  
*Abdication de Napoléon, son départ de Fontainebleau pour Lil d'Elbe (Le 20 Avril de 1814)*  
 Grabado iluminado  
 Medidas: 24.5 x 37 cms. (papel)  
 43 x 53.5 cms. (passepartout)

Buen estado de conservación.  
 Procedencia: Colección particular.

**Precio de salida: \$340.000**



63

62



**Lote 62**  
**Napoleón sobre un promontorio controlando la marcha de la batalla con un catalejo, S. XIX**  
 Grabado iluminado  
 Medidas: 85.5 x 58.5 cms. (con marco)

Buen estado de conservación.  
 Procedencia: Colección particular.

**Precio de salida: \$900.000**

64



**Lote 64**  
**Les héroïnes Françaises, Marie Schellink, ffss. S. XIX**  
 Periódico  
 Medidas: 43 x 29 cms.  
 64 x 50 cms. (con marco)

Ilustración para Le Petit Journal, 10 de septiembre de 1894. Schellink se disfrazó de hombre y luchó en las guerras revolucionarias francesas. Ella es representada recibiendo una medalla de Napoleón en el campo de batalla.

Buen estado de conservación.  
 Procedencia: Colección particular.

**Precio de salida: \$600.000**

**Lote 65**  
**Napoleón y su hijo "el aguilucho" en un sofá junto a una chimenea, 1814**  
Grabado iluminado  
Medidas: 64 x 55 cms. (papel)  
100 x 84 cms. (con marco)

Grabados por Sixdeniers, según los cuadros de Karl Steuben.

Buen estado de conservación.  
Procedencia: Colección particular.

**Precio de salida: \$4.000.000**



65

**Lote 66**  
**Napoleón y su hijo "el aguilucho" abrazándose, 1814**  
Grabado iluminado  
Medidas: 64 x 55 cms. (papel)  
100 x 84 cms. (con marco)

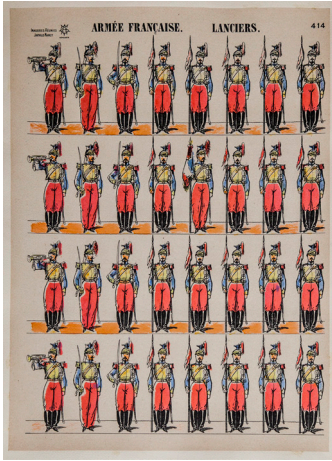
Grabados por Sixdeniers, según los cuadros de Karl Steuben.

Buen estado de conservación.  
Procedencia: Colección particular.

**Precio de salida: \$4.000.000**



66



**Lote 67**  
**Armée Française Lanciers, S. XIX**

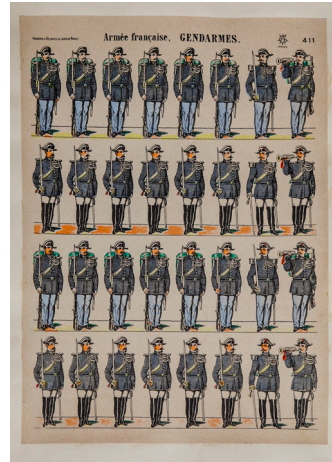
Grabado iluminado  
 Medidas: 40 x 28.5 cms. (papel)  
 54 x 37.3 cms. (plancha)

Numerado en el ángulo superior derecho.

Buen estado de conservación.  
 Procedencia: Colección particular.

**Precio de salida: \$100.000**

67



**Lote 70**  
**Armée Française, Gendarmes, S. XIX**

Grabado iluminado  
 Medidas: 40 x 28.5 cms. (papel)  
 54.5 x 37.3 cms. (plancha)

Numerado en el ángulo superior derecho.

Buen estado de conservación.  
 Procedencia: Colección particular.

**Precio de salida: \$100.000**

70



**Lote 68**  
**Galerie de Rois et Reines de France, S. XIX**

Grabado iluminado  
 Medidas: 40 x 29 cms. (papel)  
 54.5 x 37.3 cms. (plancha)

Buen estado de conservación.  
 Procedencia: Colección particular.

**Precio de salida: \$100.000**

68



**Lote 71**  
**Galerie des rois et reines de France, S. XIX**

Grabado iluminado  
 Medidas: 40 x 28.5 cms. (papel)  
 54.5 x 37.3 cms. (plancha)

Numerado en el ángulo superior derecho.

Buen estado de conservación.  
 Procedencia: Colección particular.

**Precio de salida: \$100.000**

71



**Lote 69**  
**Armée Française Hussards, S. XIX**

Grabado iluminado  
 Medidas: 40 x 28.5 cms. (papel)  
 54.5 x 37.3 cms. (plancha)

Numerado en el ángulo superior derecho.

Buen estado de conservación.  
 Procedencia: Colección particular.

**Precio de salida: \$100.000**



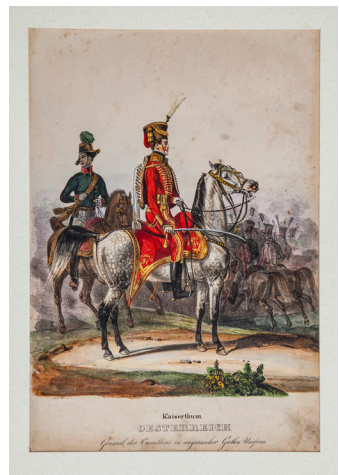
72

**Lote 72**  
**Pareja de grabados**  
*Kaiserthum Oesterreich Husaren*  
 Grabado iluminado  
 Medidas: 26 x 21 cms. (papel)  
 47 x 38.5 cms. (passepartout)

*Kaiserthum Oesterreich*  
 Grabado iluminado  
 Medidas: 31.5 x 22 cms. (papel)  
 44.5 x 35 cms. (passepartout)

Buen estado de conservación.  
 Procedencia: Colección particular.

**Precio de salida: \$240.000**



72

**Lote 72A**  
**Pareja de grabados, S. XIX**  
 S/T  
 Grabado iluminado  
 Medidas: 25.5 x 20.5 cms.  
 (papel)  
 38.5 x 33.5 cms. (passepartout)

*Großherzogthum Baden*  
 Grabado iluminado  
 Medidas: 31 x 21 cms. (papel)  
 44 x 34 cms. (passepartout)

Buen estado de conservación.  
 Procedencia: Colección particular.

**Precio de salida: \$240.000**

72A



72A



73

**Lote 73**  
**Pareja de grabados**  
**Edme Bovinet (1767-1832)**  
*Bombardement de Madrid, 4 décembre 1808*  
 Grabado iluminado  
 Medidas: 25 x 38 cms. (papel)  
 43 x 53.5 cms. (passepartout)

**Pigeot Sculpsit**  
*Batalla de Ratisbonne, Livrée le 23 Avril 1809*  
 Grabado iluminado  
 Medidas: 25 x 36.8 cms. (papel)  
 43 x 53.5 cms. (passepartout)

Buen estado de conservación.  
 Procedencia: Colección particular.

**Precio de salida: \$340.000**



73



74

**Lote 74**  
**Pareja de grabados con vasijas arqueológicas**  
**Japón, S. XIX.**

Papel de arroz  
Medidas: 26 x 37 cms. (papel)  
38 x 50 cms. (con marco)

Buen estado de conservación, con manchas en el papel y leves rasguños en los marcos.  
Procedencia: Colección particular.

**Precio de salida: \$2.000.000**

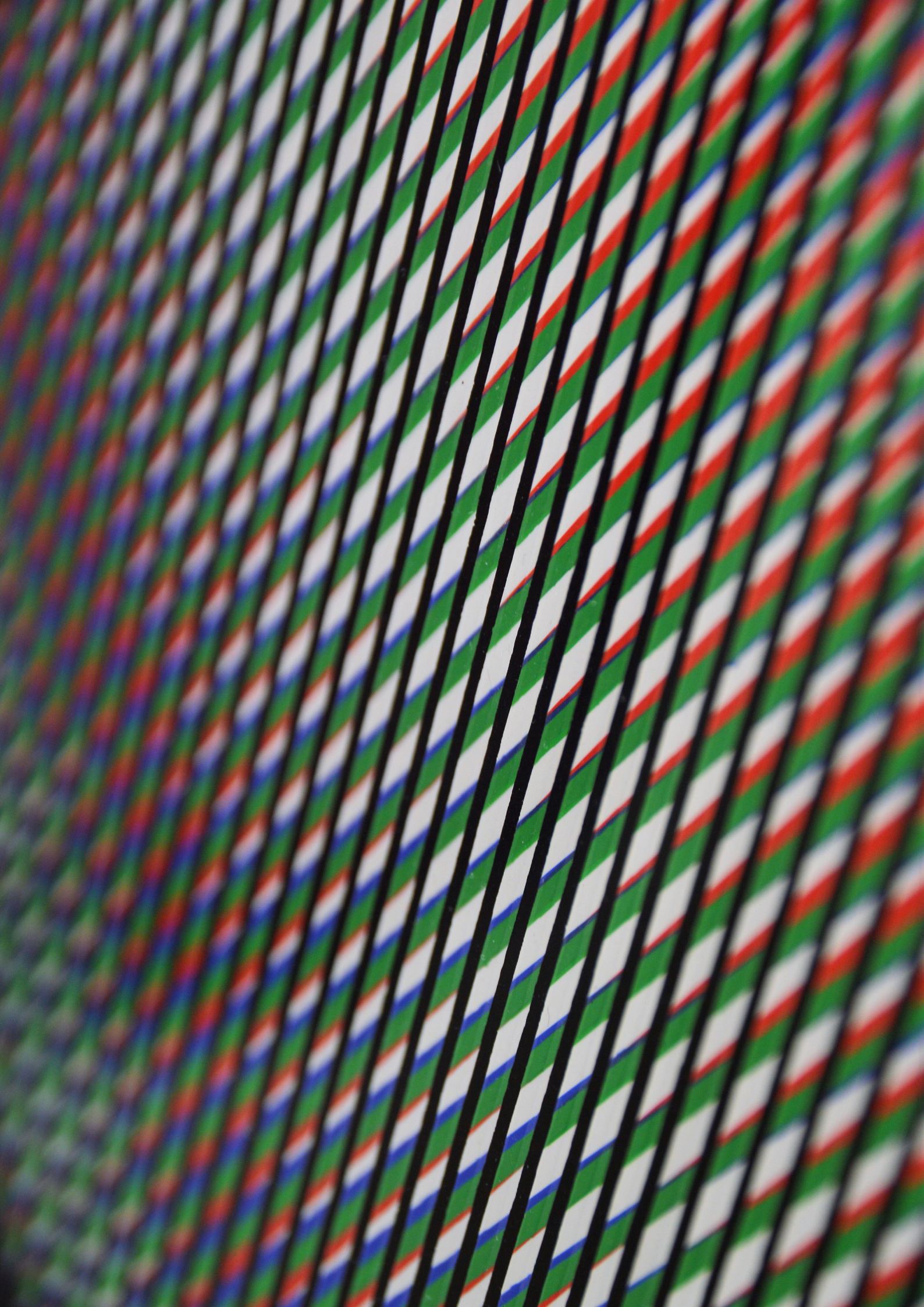


**Lote 75**  
**Pareja de grabados con vasijas arqueológicas**  
**Japón, S. XIX.**

Papel de arroz  
 Medidas: 26 x 37 cms. (papel)  
 38 x 50 cms. (con marco)

Buen estado de conservación, con manchas en el papel y leves rasguños en los marcos.  
 Procedencia: Colección particular.

**Precio de salida: \$2.000.000**



# ARTE MODERNO Y CONTEMPORÁNEO

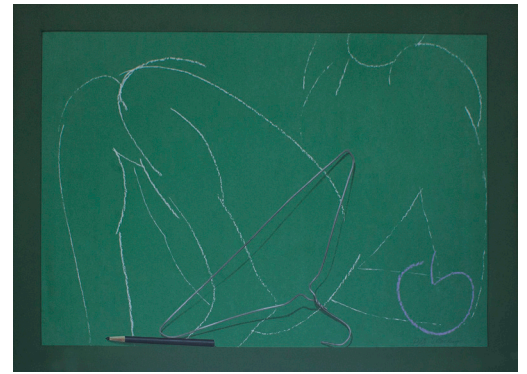
Del lote 76 al 166





76

**Lote 76**  
**MARÍA PAZ JARAMILLO (1948)**  
*Llévame entre tus brazos al escenario*, 1983  
 Serigrafía  
 Medidas: 64 x 48.5 cms. (papel)  
 105 x 76 cms. (con marco)  
 Ed. P/A  
 Firmado y fechado en el ángulo inferior derecho. Titulado en la parte inferior central. Numerado en el ángulo inferior derecho. Buen estado de conservación. Procedencia: Colección particular.  
**Precio de salida: \$1.000.000**



80

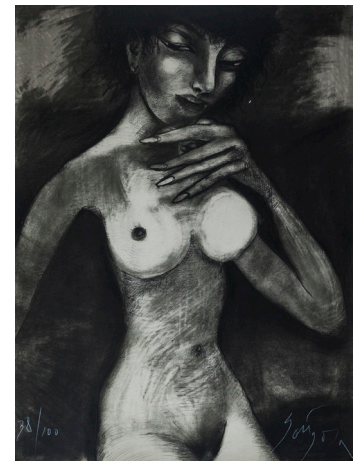
**Lote 80**  
**SANTIAGO CÁRDENAS (1937)**  
*S/T*, sf  
 Serigrafía  
 Medidas: 49 x 69 cms. (papel)  
 64 x 83 cms. (con marco)  
 Ed. P/A  
 Firmado en el ángulo inferior derecho. Buen estado de conservación. Procedencia: Colección particular.  
**Precio de salida: \$2.000.000**



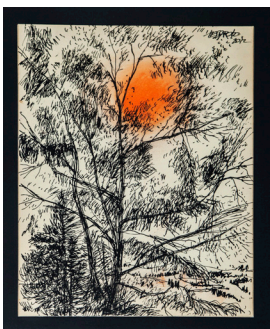
77

**Lote 77**  
**ANA MARÍA RUEDA (1954)**  
*S/T*, sf  
 Serigrafía  
 Medidas: 54 x 42 cms.  
 68 x 48 cms. (plancha)  
 83 x 62 cms. (con marco)  
 Ed. 90/250  
 Con marca de aguas del Taller Arte Dos Gráfico. Buen estado de conservación. Procedencia: Colección particular.  
**Precio de salida: \$500.000**

**Lote 81**  
**LEONEL GÓNGORA (1932-1999)**  
*S/T*, sf  
 Serigrafía  
 Medidas: 76 x 58 cms. (papel)  
 90 x 70 cms. (con marco)  
 Ed. 38/100  
 Firmado en el ángulo inferior derecho. Numerado en el ángulo inferior izquierdo. Buen estado de conservación. Procedencia: Colección particular.  
**Precio de salida: \$800.000**



81



78

**Lote 78**  
**GERMÁN TESSAROLO (1945)**  
*Sol japonés*, 2012  
 Plumilla y pastel sobre papel  
 Medidas: 28.5 x 22.5 cms.  
 44 x 37.5 cms. (con marco)  
 Firmado y fechado en el ángulo inferior derecho. Firmado y fechado en el ángulo superior derecho. Buen estado de conservación. Procedencia: Colección particular.  
**Precio de salida: \$650.000**



79

**Lote 79**  
**Autor desconocido**  
*Las luces húmedas de Bogotá*, sf  
 Acuarela  
 Medidas: 29 x 58 cms.  
 60 x 88.5 cms. (con marco)  
 Firmado en el ángulo inferior derecho, titulado en el ángulo inferior izquierdo. Buen estado de conservación. Procedencia: Colección particular.  
**Precio de salida: \$1.000.000**



82

**Lote 82**  
**PILAR FANJUL**  
*Puerta de Alcalá*, 2009  
 Litografía  
 Medidas: 26 x 48 cms. (papel)  
 48 x 66 cms. (plancha)  
 Ed. 75/99  
 Firmado y fechado en el ángulo inferior derecho y numerado en el ángulo inferior izquierdo. Buen estado de conservación. Procedencia: Colección particular.  
**Precio de salida: \$440.000**



83

**Lote 83**  
**ELVIRA RICO GRILLO (1953)**

*Cuadro 1, 2016*  
Serie *Modo bici*, 2016  
Carboncillo sobre papel  
Medidas: 19 x 51 cms.  
32 x 64 cms. (con marco)  
Firmado y fechado en el ángulo inferior derecho.

Buen estado de conservación.  
Procedencia: Colección particular.  
**Precio de salida: \$950.000**



84

**Lote 84**  
**JUAN ANTONIO RODA (1921-2003)**

*S/T, 1975*  
Aguafuerte y punta seca  
Medidas: 70 x 50 cms. (papel)  
101 x 79 cms. (con marco)  
Ed. 13/20  
Firmado y fechado en el ángulo inferior derecho, numerado en el ángulo inferior izquierdo.

Buen estado de conservación.  
Procedencia: Colección particular.  
**Precio de salida: \$3.000.000**



85

**Lote 85**  
**PABLO OBELAR (1924-1995)**

*Crónica en tardes cotidianas, 1979*  
Litografía  
Medidas: 62 x 45.5 cms. (papel)  
92,5 x 73,5 cms. (con marco)  
Screen Ed. 14/75  
Firmado y fechado en el ángulo inferior derecho. Titulado y numerado en el ángulo inferior izquierdo.  
Con marca de aguas B.E.C.  
Buen estado de conservación.  
Procedencia: Colección particular.  
**Precio de salida: \$600.000**



86

**Lote 86**  
**ANTONIO SAMUDIO (1934)**

*S/T, sf*  
Serigrafía  
Medidas: 48 x 71 cms. (papel)  
72 x 93 cms. (con marco)  
Ed. 76/100  
Firmado en el ángulo inferior derecho. Numerado en el ángulo inferior izquierdo.

Buen estado de conservación.  
Procedencia: Colección particular.  
**Precio de salida: \$1.500.000**



87

**Lote 87**  
**DANILO ROJAS (1970)**

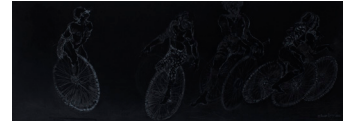
*Hope, 2001*  
Acrílico sobre lienzo  
Medidas: 60 x 60 cms.  
Firmado en el ángulo inferior derecho.  
Buen estado de conservación.  
Procedencia: Colección particular.  
**Precio de salida: \$1.700.000**



88

**Lote 91**  
**JUAN ANTONIO RODA**

*La saga, 1975*  
Aguafuerte  
Medidas: 69.5 x 40.5 cms. (papel)  
84.5 x 63.5 cms. (con marco)  
Ed. 63/100  
Firmado y fechado en el ángulo inferior derecho. Titulado en la parte inferior central. Numerado en el ángulo inferior izquierdo.  
Buen estado de conservación.  
Procedencia: Colección particular.  
**Precio de salida: \$1.500.000**



89

**Lote 89**  
**ELVIRA RICO GRILLO (1953)**

*Cuadro 2, 2016*  
Serie *Modo bici*, 2016  
Técnica mixta  
Medidas: 19 x 51 cms.  
32 x 64 cms. (con marco)  
Firmado y fechado en el ángulo inferior derecho.  
Buen estado de conservación.  
Procedencia: Colección particular.  
**Precio de salida: \$950.000**



90

**Lote 90**  
**JUAN ANTONIO RODA (1921-2003)**

*S/T, 1971*  
Aguafuerte, aguainta y punta seca  
Medidas: 22 x 20 cms. (papel)  
45,5 x 38,5 cms. (con marco)  
Ed. P/A  
Firmado y fechado en el ángulo inferior derecho. Numerado en el ángulo inferior izquierdo.  
Buen estado de conservación.  
Procedencia: Colección particular.  
**Precio de salida: \$500.000**



91



92

**Lote 92**  
**JOHN CASTLES (1946)**

*Doble imagen*, 1987

Litografía

Medidas: 35,5 x 50 cms.

Ed. 12/100

Firmado y fechado en el ángulo superior derecho. Titulado y numerado en el ángulo superior izquierdo.

Con marca de aguas del Taller Arte Dos Gráfico.

Buen estado de conservación.

Procedencia: Colección particular.

**Precio de salida: \$1.000.000**



93

**Lote 93**  
**JIM AMARAL (1933)**

S/T, sf

Aguafuerte

Medidas: 37 x 29 cms. (papel)

79 x 60 cms. (con marco)

Ed. P/A

Firmado en el ángulo inferior derecho.

Con marca de aguas del Taller Arte Dos Gráfico.

Buen estado de conservación.

Procedencia: Colección particular.

**Precio de salida: \$1.550.000**

**Lote 94**  
**SANTIAGO MARTÍNEZ DELGADO (1906-1954)**

*Y así concluye Óscar Wilde*, sf

Aerógrafo y grafito sobre papel

Medidas: 49 x 37 cms.

61 x 51 cms. (con marco)

Esta obra de Santiago Martínez Delgado sigue su característica línea modernista marcada por el estilo Art Deco. Martínez Delgado incursionó en proyectos de ilustración de poemas y personajes del teatro universal. Como destacado muralista y pintor colombiano, entre sus trabajos más relevantes se encuentran los murales que hizo para: el Salón Elíptico del Capitolio Nacional, el Palacio de San Carlos, el Teatro Colombia y el Palacio Nacional de Cúcuta. Sus ilustraciones se incluyeron en revistas como Esquire, Pan de Uribe, Anarkos y la Revista America.

Firmado en el último tercio inferior central.

Buen estado de conservación.

Procedencia: Colección particular.

**Precio de salida: \$850.000**

**Lote 95**  
**MANUEL HERNÁNDEZ (1928-2014)**

S/T, 1984

Litografía

Medidas: 40 x 58 cms. (papel)

44 x 63 cms. (plancha)

Ed. 113/150

Buen estado de conservación.

Procedencia: Colección particular.

**Precio de salida: \$1.400.000**



95



96

**Lote 96**  
**JIM AMARAL (1933)**

S/T, sf

Aguafuerte

Medidas: 20 x 28 cms. (papel)

35 x 50 cms. (con marco)

Ed. 10/100

Firmado en el ángulo inferior derecho. Numerado en el ángulo inferior izquierdo.

Marca de aguas del Taller Arte Dos Gráfico.

Buen estado de conservación.

Procedencia: Colección particular.

**Precio de salida: \$1.000.000**



94



97

**Lote 97**

**DAVID MANZUR (1929)**

*La Serenata*, 1994

Impresión sobre papel

Medidas: 90 x 108 cms. (con marco)

Firmado en el ángulo inferior izquierdo. Titulado en la parte inferior central.

Buen estado de conservación.

Procedencia: Colección particular.

**Precio de salida: \$500.000**



98

**Lote 98**

**GUSTAVO ZALAMEA (1951-2011) y LUCIANO JARAMILLO (1938-1954)**

*Capricho N. 5*, 1979

Litografía

Medidas: 64 x 46 cms. (papel)

82 x 63.5 cms. (con marco)

Ed. 13/75

Firmado y numerado en el ángulo inferior izquierdo por Luciano Jaramillo. Titulado en la parte inferior central. Firmado y fechado en el ángulo inferior derecho por Zalamea.

Buen estado de conservación.

Procedencia: Colección particular.

**Precio de salida: \$1.500.000**



99

**Lote 99**

**DAVID MANZUR (1929)**

*Gran revelación*, 1989

Litografía

Medidas: 46.5 x 34 cms. (papel)

90 x 72 cms. (con marco)

Firmado y fechado en el ángulo inferior derecho. Titulado en la parte inferior central. Numerado en el ángulo inferior izquierdo.

Con marca de aguas del Taller Giangrandi.

Buen estado de conservación.

Procedencia: Colección particular.

**Precio de salida: \$1.500.000**



**Lote 100**  
**ANTONIO SEGUÍ (1934)**

S/T, 1989  
Serigrafía  
Medidas: 60.5 x 79.5 cms. (papel)  
72 x 92 cms. (con marco)  
Ed. 17/100

Firmado y fechado en el ángulo inferior derecho. Numerado en el ángulo inferior izquierdo. Buen estado de conservación. Procedencia: Colección particular.

**Precio de salida: \$3.000.000**

100



**Lote 103**  
**JUAN ANTONIO RODA (1921-2003)**

S/T, 2001  
Litografía  
Medidas: 35 x 50 cms. (papel)  
62 x 82 cms. (con marco)  
Ed. P/A

Firmado y fechado en el ángulo inferior derecho. Numerado en el ángulo inferior izquierdo. Con marca de aguas. Buen estado de conservación. Procedencia: Colección particular.

**Precio de salida: \$2.500.000**

103



**Lote 101**  
**GERMÁN TESSAROLO (1945)**

*Iceberg N. 5*, 1985  
Cristal de roca  
Medidas: 60 x 70 x 23 cms.  
Firmado en el frente.  
Buen estado de conservación.  
Procedencia: Colección particular.

**Precio de salida: \$4.000.000**

101

**Lote 104**  
**JOSÉ LUIS CUEVAS (1931)**

S/T, 1995  
Litografía  
Medidas: 37 x 24.5 cms. (papel)  
56 x 38 cms. (placha)  
67 x 49.5 cms. (con marco)  
Ed. 46/50

Firmado y fechado en el ángulo inferior derecho. Numerado en el ángulo inferior izquierdo. Buen estado de conservación. Procedencia: Colección particular.

**Precio de salida: \$3.100.000**



104



**Lote 105**  
**HERNANDO DEL VILLAR**

*Plenilunio*, 1984  
Serigrafía  
Medidas: 42 x 60 cms. (papel)  
49.5 x 70 cms. (plancha)  
60.5 x 81.5 cms. (con marco)  
Ed. P/A

Firmado y fechado en el ángulo inferior derecho. Titulado en la parte inferior central. Numerado en el ángulo inferior izquierdo. Marca de aguas del Taller Arte Dos Gráfico. Buen estado de conservación. Procedencia: Colección particular.

**Precio de salida: \$700.000**

105

102



**Lote 102**  
**ARMANDO VILLEGAS (1926-2013)**

S/T, 2001  
Óleo sobre madera  
Medidas: 10.5 x 9.5 cms. (papel)  
46 x 46 cms. (con marco)  
Firmado en el ángulo inferior derecho.

Buen estado de conservación con algunas faltas. Procedencia: Colección particular.

**Precio de salida: \$2.000.000**



106

**Lote 106**

**CARLOS LERSUNDY (1945)**

*Trampa de pescados, 2004*

Lienzografía

Medidas: 95 x 126 cms.

Firmado en el borde lateral derecho del bastidor.

Buen estado de conservación.

Procedencia: Colección particular.

**Precio de salida: \$6.000.000**



107

**Lote 107**

**LUIS LUNA MATIZ (1958)**

*Sigue los navíos, sf*

Óleo sobre lienzo

Medidas: 54 x 112 cms. (con marco)

Esta obra está intervenida por el propio artista.

Buen estado de conservación.

Procedencia: Colección particular.

**Precio de salida: \$4.000.000**

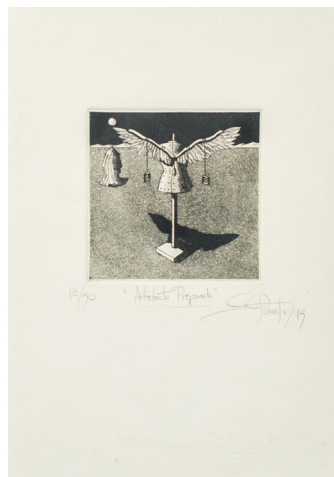


108

**Lote 108**  
**HERNÁN DARÍO CORREA (1962)**

*La Bella*, 1962  
Litografía  
Medidas: 43.5 x 60.5 cms.  
(papel)  
55 x 75 cms. (con marco)  
Ed. 88/100  
Firmado y fechado en el ángulo inferior derecho. Numerado en el ángulo inferior izquierdo. Titulado en la parte inferior central.  
Buen estado de conservación.  
Procedencia: Colección particular.

**Precio de salida: \$500.000**



109

**Lote 109**  
**GIL JOHAN PANESO**

*Artefacto Preparado*, 1995  
Aguafuerte  
Medidas: 12 x 12 cms. (papel)  
43.5 x 33.5 cms. (con marco)  
Ed. 18/50  
Firmado y fechado en el ángulo inferior derecho. Numerado en el ángulo inferior izquierdo. Titulado en la parte inferior central.  
Buen estado de conservación.  
Procedencia: Colección particular.

**Precio de salida: \$300.000**



110

**Lote 110**  
**EMMANUEL LAFONT**

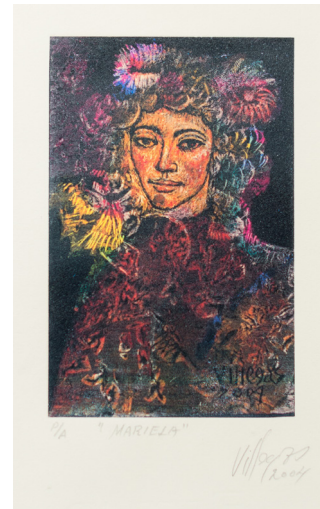
*Fauna*, sf  
Aguatinta  
Medidas: 17 x 11.5 cms. (papel)  
37 x 31.5 cms. (con marco)  
Firmado y fechado en el ángulo inferior derecho. Titulado y numerado en el ángulo inferior izquierdo.  
Con marca de aguas B.E.C.  
Buen estado de conservación.  
Procedencia: Colección particular.

**Precio de salida: \$200.000**

**Lote 111**  
**ARMANDO VILLEGAS (1928-2004)**

*Mariela*, sf  
Litografía  
Medidas: 12.5 x 20 cms. (papel)  
31 x 45.5 cms. (con marco)  
Ed. P/A  
Firmado y fechado en el ángulo inferior derecho. Numerado en el ángulo inferior izquierdo. Titulado en la parte inferior central.  
Buen estado de conservación.  
Procedencia: Colección particular.

**Precio de salida: \$700.000**

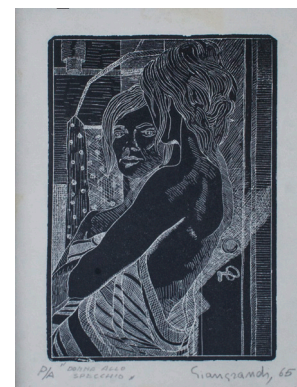


111

**Lote 112**  
**UMBERTO GIANGRANDI (1943)**

*Donna allo specchio*, 1965  
Aguafuerte  
Medidas: 12 x 8 cms. (papel)  
41 x 38 cms. (con marco)  
Ed. P/A  
Titulado y numerado en el ángulo inferior izquierdo. Firmado y fechado en el ángulo inferior derecho.  
Buen estado de conservación.  
Procedencia: Colección particular.

**Precio de salida: \$350.000**



112

**Lote 113**  
**ANTONIO SAMUDIO (1934)**

*S/T*, sf  
Serigrafía  
Medidas: 18 x 10.5 cms. (papel)  
32 x 21 cms. (plancha)  
43 x 32 cms. (con marco)  
Ed. 2 /50  
Firmado en el ángulo inferior derecho. Numerado en el ángulo inferior izquierdo.  
Marcas de aguas del Taller Arte dos Gráfico.  
Buen estado de conservación.  
Procedencia: Colección particular.

**Precio de salida: \$500.000**



113

**Lote 114**  
**ENRIQUE GRAU (1920-2004)**

*Melancolia*, h. 1930  
Tinta sobre papel  
Medidas: 19.5 x 14 cms.  
30 x 24.5 cms. (con marco)  
Firmado y titulado en el ángulo inferior derecho.  
Buen estado de conservación.  
Procedencia: colección particular.

**Precio de salida: \$2.300.000**



114



115

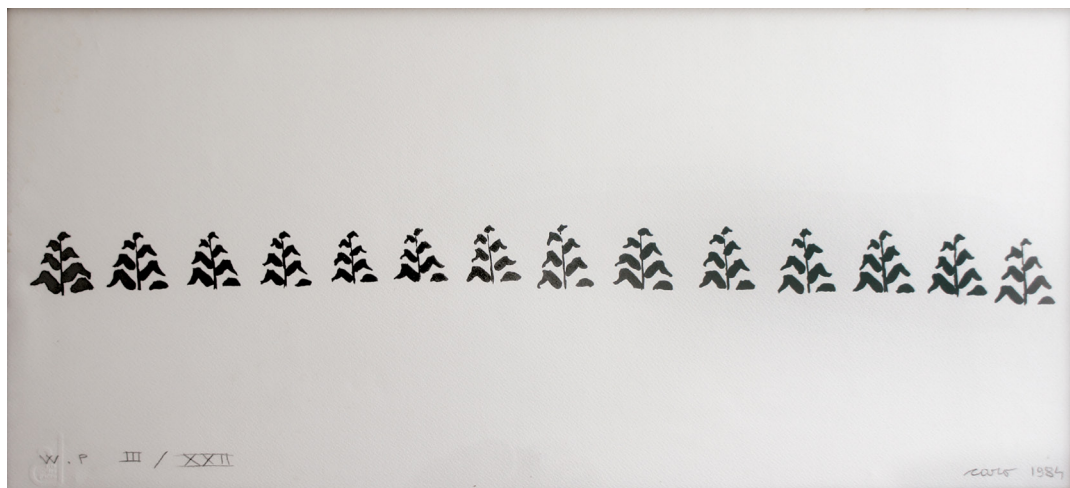
**Lote 115**  
**FERNELL FRANCO (1942-2006)**

*S/T*, 1997  
 Serie Retrato de ciudad, 1997  
 Fotografía sobre papel  
 Medidas: 40 x 57.5 cms. (papel)  
 50 x 70 cms. (plancha)  
 Ed. 9/150

Firmado en el ángulo inferior derecho. Titulado en la parte inferior central. Numerado en el ángulo inferior izquierdo.

Buen estado de conservación.  
 Procedencia: Colección particular.

**Precio de salida: \$2.000.000**



116

**Lote 116**  
**ANTONIO CARO (1950)**

*Maizal*, 1984  
 Litografía  
 Medidas: 32 x 69 cms. (papel)  
 50.5 x 87.5 cms. (con marco)  
 Ed. III/XXII

Buen estado de conservación.  
 Procedencia: Colección particular.

**Precio de salida: \$2.500.000**



117

**Lote 117**  
**ÁLVARO BARRIOS (1945)**  
*S/T, 2013*  
 Caja de luz  
 Medidas: 22 x 35 x 8 cms.  
 Ed. 3/101

Firmado y fechado en el ángulo inferior derecho.  
 Buen estado de conservación.  
 Procedencia: Colección particular.

**Precio de salida: \$1.300.000**



119

**Lote 119**  
**ANA MERCEDES HOYOS (1942-2014)**  
*S/T, 1999*  
 Litografía  
 Medidas: 90 x 63 cms. (papel)  
 100 x 74 cms. (con marco)  
 Ed. P/A

Firmado y fechado en el ángulo inferior derecho.  
 Con marca de aguas del Taller Arte Dos Gráfico.  
 Buen estado de conservación.  
 Procedencia: Colección particular.

**Precio de salida: \$2.800.000**



118

**Lote 118**  
**ALFREDO AYA (1954)**  
*Bonne nuit Mr. Boille IV, 2015*  
 Serie *Bonne nuit Mr. Boille IV, 2015*  
 Óleo sobre lienzo.  
 Medidas: 170 x 60 cms.  
 Firmado y titulado en el ángulo inferior izquierdo.  
 Buen estado de conservación.  
 Procedencia: Colección particular.  
**Precio de salida: \$4.050.000**



120

**Lote 120**  
**EDUARDO RAMÍREZ VILLAMIZAR (1923-2004)**  
*Bach y Puyana, 1980*  
 Serigrafía  
 Medidas: 67 x 47 cms. (papel)  
 72.5 x 52.5 cms (con marco)  
 Ed. 26/80  
 Esta edición gráfica fue elaborada para el recital de Johann Sebastian Bach que interpretó Rafael Puyana en 1980.  
 Numerado y firmado en el ángulo inferior izquierdo. Firmado en el ángulo inferior derecho por Rafael Puyana.  
 Buen estado de conservación.  
 Procedencia: Colección particular  
**Precio de salida: \$1.300.000**

**Lote 121**

**MARLENE HOFFMAN**

*S/T, sf*

Lana

Medidas: 250 x 130 cms.

Este maravilloso tapiz es un ejemplo del lenguaje artístico de una de las barranquilleras más destacadas dentro del movimiento del tejido. Marlene Hoffman fue alumna de Ramírez Villamizar, Hans Richter, Hans Drews entre otras eminencias del Colegio Mayor de Cundinamarca siguiendo el espíritu de la Bauhaus. Conocedora del mundo del diseño europeo y de la riqueza del mundo aborigen, Hoffman desarrolla formas sobre la superficie a través de una manipulación directa con los materiales. En esta obra se presenta una estructura geométrica de las formas, con colores muy vivos y expresivos que denotan su sensibilidad, conocimiento y entendimiento con los artesanos y la tradición textil de Colombia.

Buen estado de conservación.

Procedencia: Colección particular.

**Precio de salida: \$3.000.000**





122

**Lote 122**  
**RICARDO GÓMEZ CAMPUZANO (1891-1981)**

*Canoas*, sf  
 Óleo sobre lienzo  
 Medidas: 82 x 106 cms. (con marco)

Firmado y fechado en el ángulo inferior derecho.

Buen estado de conservación.  
 Procedencia: Colección particular.

**Precio de salida: \$22.000.000**

**Lote 124**  
**LEOPOLDO RICHTER (1896-1984)**

*S/T*, sf  
 Placas cerámicas  
 Medidas: 70 x 26 cms. c/u

Firmados en el ángulo inferior izquierdo.

Buen estado de conservación.  
 Procedencia: Colección particular.

**Precio de salida: \$12.000.000**

123



**Lote 123**  
**NOÉ LEÓN (1907-1978)**

*S/T*, 1969  
 Óleo sobre lienzo  
 Medidas: 51 x 82 cms.

Esta es una obra temprana de Noé León, uno de los artistas más importantes dentro de la corriente del primitivismo colombiano. Su obra retrata la cotidianidad del caribe colombiano, con una mirada ingenua que conquista por su simplicidad. Señalada por el crítico de arte José Gómez Sicre, la obra de Noé León se convirtió en una de las más destacadas del movimiento naif en América latina. Las escenas de pueblo y los animales representados sin ningún tecnicismo sobresalen a través de colores vivos, la selección de escenas populares y su inigualable imaginación que le da un carácter único a su obra.

Firmado y fechado en el ángulo inferior derecho.

Buen estado de conservación.  
 Procedencia: Colección particular.

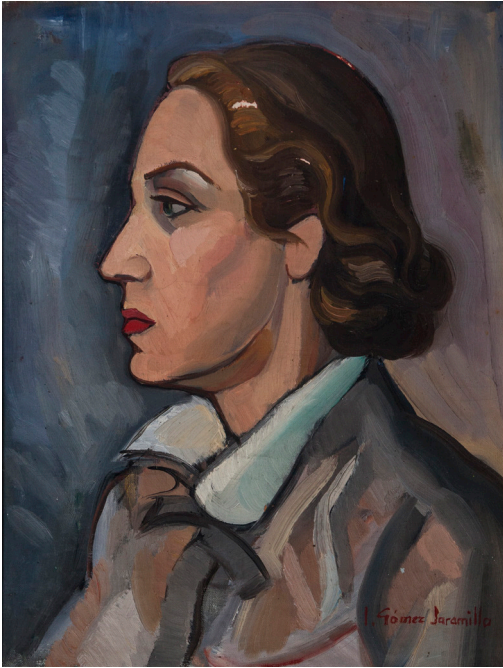
**Precio de salida: \$10.000.000**



124



124



125

**Lote 125**  
**IGNACIO GÓMEZ JARAMILLO (1910-1970)**

*Retrato de Merceditas Simmonds, sf*  
Óleo sobre lienzo  
Medidas: 60 x 47 cms. (con marco)

Firmado en el ángulo inferior derecho.

Buen estado de conservación.  
Procedencia: Colección particular.

**Precio de salida: \$15.000.000**

**Lote 127**  
**LEOPOLDO RICHTER**  
**(1896-1984)**

*S/T, sf*  
Placa cerámica  
Medidas: 35 x 25.5 cms.

"Para el artista Richter, un grupo de personas, un jinete, un caballo, un ave, un tigre o un pez, son ante todo fenómenos vitales, y además, estéticamente, masas, líneas y ritmos. Este mundo que va explorando y en el cual penetra con inquietud fáustica, le brinda un medio maravilloso para expresarse a sí mismo y para establecer valores constantes."

Tomado de Walter Engel. Magazine Dominical, 1964.

Buen estado de conservación.  
Procedencia: Colección particular.

**Precio de salida:**  
**\$4.000.000**



127

**Lote 126**  
**MIGUEL SOPÓ**

*Indígena con las piernas alzadas, h. 1940*  
Cerámica con cobalto  
Medidas: 55 x 50 x 42 cms.

Esta obra se sitúa dentro de la corriente geométrica de Miguel Sopó, uno de los artistas más representativos del grupo Bachue. En esta escultura se puede ver el interés que tenía Sopó por explorar la construcción de la figura humana a partir de un lenguaje moderno propio, siguiendo la búsqueda de las vanguardias latinoamericanas que se estaban formando.

El tema de la obra de Sopó siguiendo los principios bachues, exaltó la figura del indígena, el campesino y el trabajador, como se puede ver en esta obra que representa la figura de un indígena que lleva un tocado de plumas que cae bajo su cabeza.

Miguel Sopó se incluye dentro de la primera generación de artistas modernos de Colombia. Tras años en la sombra, es ahora cuando está adquiriendo su merecido reconocimiento.

Buen estado de conservación.  
Procedencia: Colección particular.

**Precio de salida: \$5.500.000**

126





**Lote 128**  
**JORGE CAVELIER (1953)**  
*Río sereno*, 2015  
 Acuarela y lápiz sobre papel  
 Medidas: 56 x 78 cms.

Buen estado de conservación.  
 Procedencia: Colección particular.

**Precio de salida: \$10.500.000**

128

**Lote 129**  
**PEDRO RUÍZ**  
*Amapolas*, sf  
 Serie *Deseo*, 2006-2010  
 Técnica mixta sobre tabla  
 Tríptico  
 Medidas: 32.5 x 24 x 3 cms. c/u

Estos trípticos con flores de amapolas pintadas sobre revistas pertenecen a la serie *Deseo* del artista colombiano Pedro Ruíz. Con imágenes poéticas, Ruíz hace un comentario crítico sobre el consumismo, acortando la distancia que diferencia los objetos de placer entre el narcotráfico y la industria de la moda. Debajo de los pétalos de las amapolas, flor utilizada para la elaboración de heroína, el artista descubre marcas de ropa, caras de modelos y propagandas, uniéndolas en una sola imagen.

Firmado en los ángulos inferiores.

Buen estado de conservación.  
 Procedencia: Colección particular.

**Precio de salida: \$5.775.000**

129



70



**Lote 130**  
**JORGE CAVELIER (1953)**  
*Rio amarillo*, 2015  
 Acuarela sobre papel  
 Medidas: 56 x 78 cms.

130

Buen estado de conservación.  
 Procedencia: Colección particular.

**Precio de salida: \$10.500.000**



131

**Lote 131**  
**PEDRO RUÍZ**  
*Amapolas, sf*  
 Serie *Deseo*, 2006-2010  
 Técnica mixta sobre tabla  
 Tríptico  
 Medidas: 32,5 x 24 x 3 cms. c/u

Firmado en los ángulos inferiores.

Buen estado de conservación.  
 Procedencia: Colección particular.

**Precio de salida: \$5.775.000**



132

**Lote 132**

**ARMANDO VILLEGAS (1926 - 2013)**

*Guerrero, sf*

Acuarela y carboncillo sobre papel

Medidas: 64 x 49 cms.

50 x 76 cms. (con marco)

Armando Villegas es considerado como uno de los grandes maestros del arte colombiano. En este dibujo magistral, Villegas nos presenta a un guerrero con elementos indígenas y figuras de animales ancestrales y mágicos. La utilización viva del color con azules cobalto, rojos sangre, amarillos y verdes intensos hacen que la obra transmita una gran fuerza y expresividad.

Una obra redonda y contundente de un artista que domina la técnica del dibujo e imprime el papel de categoría pictórica.

Firmado en el ángulo inferior derecho.

Buen estado de conservación.

Procedencia: colección particular.

**Precio de salida: \$22.000.000**



133

**Lote 133**  
**CARLOS JACANAMIJOY (1964)**

*Fuentes amarillas, 2002*

Óleo sobre lienzo

Medidas: 90 x 140 cms.

Esta obra de Carlos Jacanamijoy muestra su visión íntima del mundo a partir de una combinación única de colores. Considerado uno de los mejores pintores abstractos de Colombia, Jacanamijoy propone un diálogo cultural con el pensamiento de la cultura indígena Inga, en la que creció. Su obra crea un universo pictórico sobre el Valle del Sibundoy y la selva del Putumayo, buscando transmitir una experiencia ampliada con la que le quiere traducir las sensaciones y olores al color.

Firmado y fechado en el ángulo inferior derecho y en el anverso del lienzo.

Buen estado de conservación.  
Procedencia: Colección particular.

**Precio de salida: \$37.800.000**



134

**Lote 134**

**CARLOS LERSUNDY (1945)**

*En el tiempo el mensaje es uno, 2014*

Técnica mixta (collage, pintura industrial y óleo)

6 paneles

Medidas: 80 x 80 cms. c/u

Esta gran obra del maestro Lersundy, a modo de pintura mural, recorre el paso del tiempo, sus consecuencias y nos hace reflexionar sobre su sentido. Lersundy nos presenta un collage con artículos de El Tiempo, uno de los periódicos más importantes de Colombia, que datan desde 1900 a 1909.

"Todo mezclado al mismo tiempo y separado por puntos, comas y fechas como si esos signos fueran suficiente para convencernos de que el tiempo existe. Como si el universo se hubiera construido en el tiempo en vez de como realmente fue".

- Carlos Lersundy.

Buen estado de conservación.

Procedencia: Colección particular.

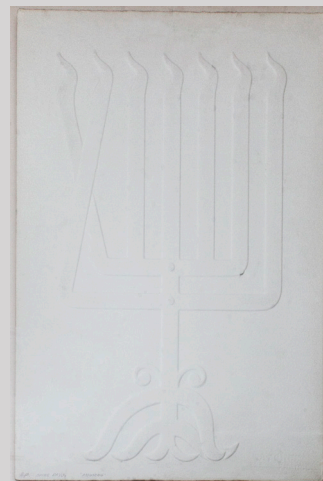
**Precio de salida: \$32.000.000**



135

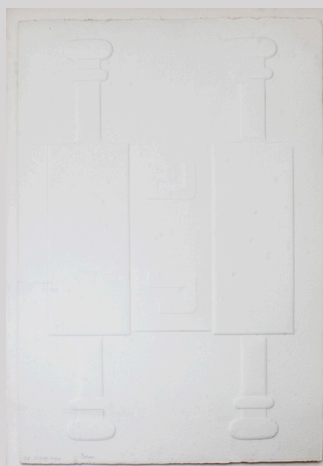
**Lote 135**  
**OMAR RAYO (1928-2010)**  
*Erótica II, sf*  
 Serie *Erótica*, h. 1964  
 Intaglio  
 Medidas: 75 x 57 cms. (papel)  
 93 x 74.5 cms. (con marco)  
 Firmado en ángulo inferior izquierdo.  
 Titulado en la parte inferior central.  
 Buen estado de conservación.  
 Procedencia: Colección particular.  
**Precio de salida: \$4.500.000**

137

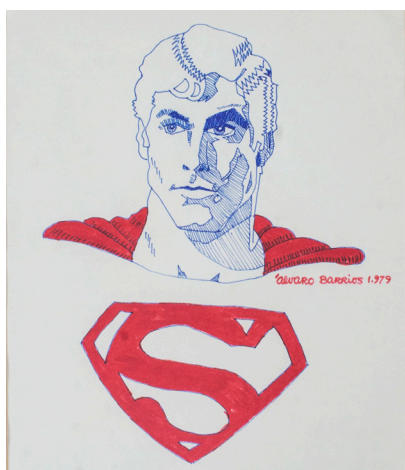


**Lote 137**  
**OMAR RAYO (1928-2010)**  
*Torah*  
 Intaglio  
 Medidas: 55 x 38 cms.  
 66 x 48 cms. (con marco)  
 Ed. A.P.  
 Firmado y titulado en el ángulo inferior izquierdo.  
 Marca de aguas Arches, FRANCE.  
 Buen estado de conservación.  
 Procedencia: Colección particular.  
**Precio de salida: \$5.200.000**

138



**Lote 138**  
**OMAR RAYO (1928-2010)**  
*Menorah, sf*  
 Intaglio  
 Medidas: 55 x 38 cms.  
 Firmado y titulado en el ángulo inferior izquierdo.  
 Marca de aguas Arches, FRANCE.  
 Buen estado de conservación.  
 Procedencia: Colección particular.  
**Precio de salida: \$5.200.000**



136

**Lote 136**  
**ALVARO BARRIOS (1945)**  
*S/T*, 1979  
 Dibujo y acuarela sobre papel  
 Medidas: 23 x 19.5 cms. (papel)  
 36 x 32 cms. (con marco)  
 Fechado y firmando en la mitad del ángulo derecho.  
 Buen estado de conservación.  
 Procedencia: Colección particular.  
**Precio de salida: \$3.500.000**



139

**Lote 139**  
**EDGAR NEGRET (1920-2012)**  
*Navegantes*, 1977  
 Metal  
 Medidas: 43 x 33 x 33 cms. (con peana)  
 Ed. 21/30  
 Firmado, titulado, fechado y numerado en la base.  
 Buen estado de conservación.  
 Procedencia: Colección particular.  
**Precio de salida: \$15.000.000**

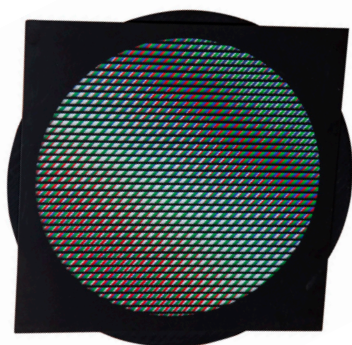


140

**Lote 140**  
**RODOLFO ABULARACH (1943)**

*Artemisa, sf*  
Serie *Sobre ojos, sf*  
Grabado  
Medidas: 55 x 75 cms. (papel)  
75 x 95 cms. (con marco)  
Ed. I/XX  
Buen estado de conservación.  
Procedencia: Colección particular.  
**Precio de salida: \$3.500.000**

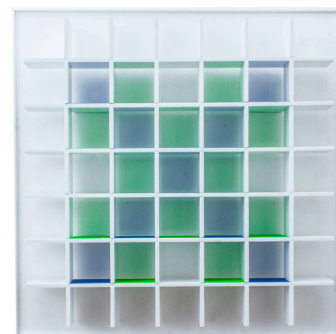
*El arte cinético es un movimiento basado en la estética del movimiento. Sus obras utilizan composiciones móviles, ilusiones ópticas y el uso de la luz para crear movilidad o su efecto óptico. Las primeras obras cinéticas aparecen a comienzo del siglo XX con las esculturas de Marcel Duchamp, pero el nombre del movimiento se acuña a partir del manifiesto realista de Naum Gabo en 1920, en el que define como ritmos cinéticos las creaciones plásticas que persiguen el movimiento.*



141

**Lote 141**  
**CARLOS CRUZ-DÍEZ (1923)**  
*Chromointerférence Manipulable, 1989*  
Serie *Chromointerférence, 1980-1989*  
Cromatografía en pigmento de aluminio  
Medidas: 25 x 25 cms.  
Firmado en el anverso.  
Buen estado de conservación.  
Procedencia: Colección particular.  
**Precio de salida: \$5.500.000**

**Lote 142**  
**LUIS TOMASELLO (1915-2014)**  
*Atmosphere chromoplastique C, 2012*  
Técnica mixta  
Medidas: 25 x 25 cms.  
Ed. 50/60  
Firmado y numerado en el anverso de la obra.  
Buen estado de conservación.  
Procedencia: Colección particular.  
**Precio de salida: \$13.650.000**

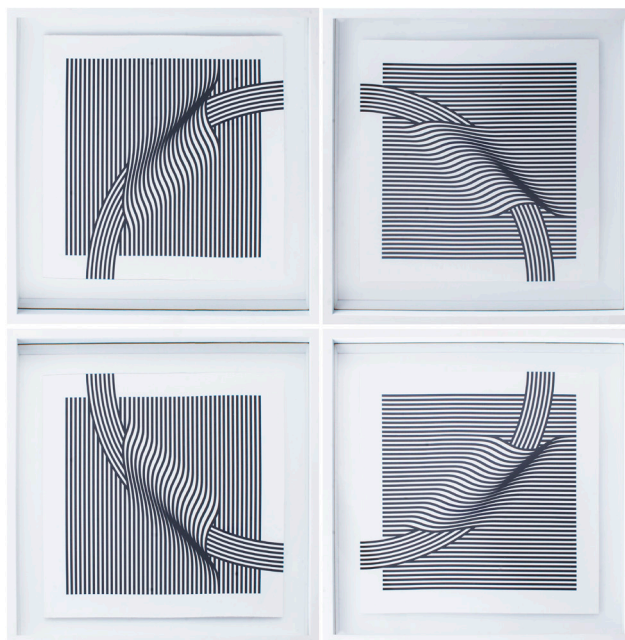


142



143

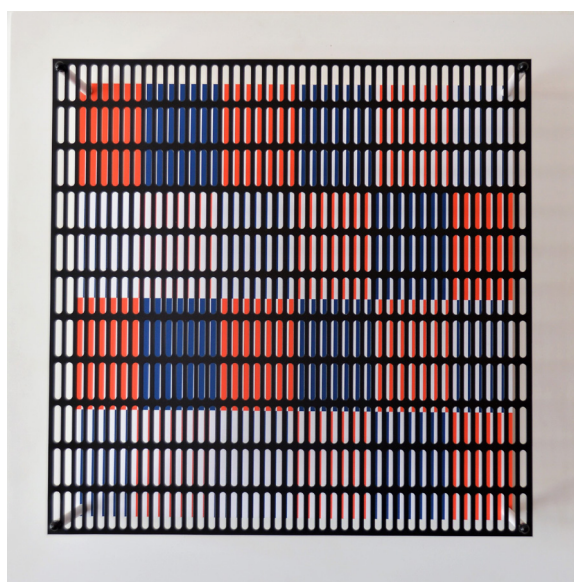
**Lote 143**  
**YULI GESZTI (1953)**  
*Flor, sf*  
Óleo sobre lienzo  
Formado por cuatro paneles  
Medidas: 100 x 100 cms.  
Firmado en el anverso  
Buen estado de conservación.  
Procedencia: Colección particular.  
**Precio de salida: \$43.880.000**



144

**Lote 144**  
**RODRIGO MACHADO (1959)**

*Opticinético*, 2015  
 Giclée sobre cartulina  
 Compuesto por 4 piezas  
 Medidas: 33 x 33 cms c/u  
 42 x 42 cms. (con marco)  
 Ed. P/A  
 Buen estado de conservación.  
 Procedencia: Colección particular.  
**Precio de salida: \$9.250.000**



145

**Lote 145**  
**ANTONIO ASÍS (1932)**

*Vibración*, sf  
 Técnica mixta  
 Medidas: 52 x 52 x 14 cms.  
 Ed. IV/V  
 Firmado y numerado en el anverso de la obra.  
 Buen estado de conservación.  
 Procedencia: Colección particular.  
**Precio de salida: \$18.500.000**



146

**Lote 146**

**DIEGO MAZUERA (n.1950)**

*Luces inauditas entre el horizonte de sucesos*, 2004

Óleo sobre lienzo

Medidas: 130 x 162 cms.

Esta obra de gran expresividad gráfica se vuelve protagonista con una composición en la que las áreas de color se unen con los garabatos, las líneas punteadas, y las curvas con formas de letras que parecen emerger del fondo. Como si de una escritura ancestral se tratase, esta obra toma elementos y símbolos de las sociedades primitivas, mezclándolos con una composición única en la que los tonos complementarios crean una explosión de color.

Diego Mazuera es uno de los artistas contemporáneos más destacados de Colombia. Su obra ha explorado la línea y el uso de texturas, a partir de una variedad de técnicas que hoy lo distinguen por su experimentación e investigación con los materiales.

Firmado y fechado en el segundo tercio inferior derecho.

Buen estado de conservación.

Procedencia: Colección particular.

**Precio de salida: \$15.600.000**



147

**Lote 147**

**DIEGO MAZUERA (1950)**

*Puerto Ulises*, 1991

Serigrafía

Medidas: 60 x 90 cms. (papel)

70 x 100 cms. (plancha)

82 x 112 cms. (con marco)

Ed. 18/60

Firmado y fechado en el ángulo inferior derecho.

Numerado en el ángulo inferior izquierdo.

Marca de aguas del Taller Arte dos Gráfico.

Buen estado de conservación.

Procedencia: Colección particular.

**Precio de salida: \$1.500.000**

**Lote 148**

**HANN TRIER (1915-1999)**

*S/T*, 1959

Óleo sobre lienzo

Medidas: 30 x 50 cms.

Firmado y fechado en el ángulo inferior derecho.

Buen estado de conservación.

Procedencia: Colección particular.

**Precio de salida: \$2.500.000**



148

**Lote 149**

**JOSÉ ANTONIO SUÁREZ (1955)**

*S/T*, 2002

Técnica mixta

Medidas: 18 x 11 cms.

64.5 x 50 cm. (con el marco)

Firmado y fechado en el centro inferior.

Buen estado de conservación.

Procedencia: Colección particular.

**Precio de salida: \$8.980.000**



149



150

**Lote 150**  
**ARMANDO VILLEGAS (1926-2013)**

S/T, 1972

Óleo sobre lienzo

Medidas: 110 x 110 cms.

115 x 115 cms (con marco)

Esta obra de Armando Villegas es representativa de la búsqueda que tuvo a lo largo de su trayectoria por encontrar un lenguaje abstracto manteniendo sus raíces en los diseños precolombinos. Para ello introduce el uso de texturas que combina con líneas rectas y curvas hasta conseguir composiciones geométricas. Para Villegas, el lienzo es un campo de investigación donde descompone las formas de glifos precolombinos, yelmos, tocados, escudos y armaduras a través de un realismo fantástico.

Villegas es considerado uno de los precursores de la abstracción en América Latina a partir de la década de los cincuenta.

Firmado y fechado en el ángulo inferior izquierdo.

Buen estado de conservación.

Procedencia: Colección particular.

**Precio de salida: \$19.650.000**



**Lote 151**  
**AUGUSTO RIVERA (1922-1982)**

S/T, h. 1960  
 Lápiz sobre papel  
 Medidas: 22 x 25 cms.  
 34 x 39.5 cms. (con marco)

151

Con una línea suelta y rápida los dibujos de Augusto Rivera consiguen una expresividad única. Figuras eróticas y en algunos casos surrealistas, ocupan el espacio, con cuerpos voluptuosos que se deforman libremente. Muralista y pintor, Rivera fue uno de los pioneros del expresionismo en Colombia.

Firmado en el ángulo inferior derecho.

Buen estado de conservación en general, los bordes del papel están ligeramente rasgados y con algunas manchas.  
 Procedencia: Colección particular.

**Precio de salida: \$3.500.000**



**Lote 152**  
**SALVADOR DALÍ (1904-1989)**

*Segismundo encadenado*, 1962  
 Serie *La Vida es Sueño*, 1962  
 Aguafuerte - Aguatinta  
 Medidas: 30 x 22.5 cms. (papel)  
 46 x 38 cms. (plancha)  
 53 X 45.5 cms. (con marco)  
 Ed. 58/75

Este grabado de Salvador Dalí, está inspirado en la obra de teatro *La Vida es Sueño* de Pedro Calderón de la Barca. Representando a Segismundo encadenado, Dalí se refiere a la historia en la que buscando soltarse de las cadenas, este príncipe intenta vencer el destino que le ha sido pronosticado y conseguir su libertad.

“Yo sueño que estoy aquí  
destas prisiones cargado,  
y soñé que en otro estado  
más lisonjero me vi.  
¿Qué es la vida? Un frenesí.  
¿Qué es la vida? Una ilusión,  
una sombra, una ficción,  
y el mayor bien es pequeño:  
que toda la vida es sueño,  
y los sueños, sueños son”.

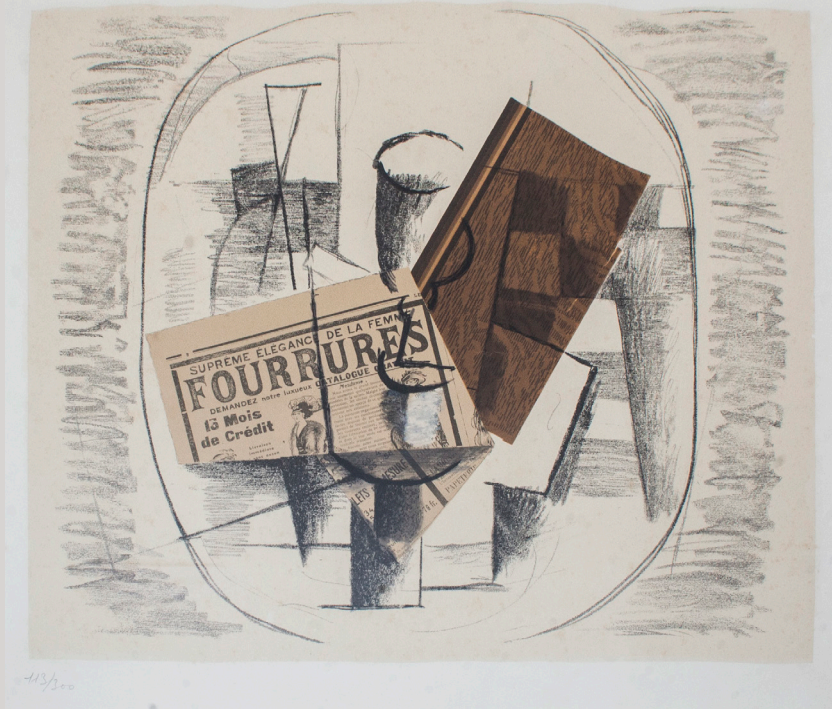
Considerado uno de los más importantes artistas surrealistas, Dalí creó un universo único de personajes y símbolos.

Numerado en el ángulo inferior izquierdo y firmado en el ángulo inferior derecho.

Buen estado de conservación.  
 Procedencia: Colección particular.

**Precio de salida: \$2.000.000**

152



**Lote 153**  
**GEORGE BRAQUE (1882-1963)**  
*Papier Collé*, 1955  
 Litografía  
 Medidas: 34.5 x 42 cms. (papel)  
 51 x 68.5 cms. (con marco)  
 Ed. 113/300

153

Braque fue uno de los artistas más importantes de la historia del arte moderno, por ser el cofundador del cubismo junto con Pablo Picasso y Juan Gris. El aporte de Braque al movimiento se destacó principalmente por introducir el uso de letras y números a las pinturas, y por inventar la técnica del Papier Collé, que lleva como título esta litografía. El papier collé fue un tipo de collage en el que se pegaban piezas de papel o tela sobre la pintura, y la forma del recorte determinaba el objeto que representaban. Los papeles que se pegaban al lienzo eran principalmente páginas del periódico local, conservando las letras e imágenes que llevaban impresas. Para el caso de esta litografía, hecha por Braque décadas después de la invención de la técnica, el título de la obra apunta muy probablemente a una reflexión sobre su propia técnica. Titulando Papier collé a su litografía, Braque parece analizar el resultado visual de su invención como un acierto.

Numerado en el ángulo inferior izquierdo.

Buen estado de conservación.  
 Procedencia: Colección particular.

**Precio de salida: \$2.000.000**

**Lote 154**  
**MARC CHAGALL (1887-1985)**  
*Incontro di un contadino*, 1924-1927  
 Aguafuerte  
 Medidas: 28 x 21.5 cms. (papel)  
 38 x 28.5 cms. (plancha)  
 40 x 32 cms. (con marco)  
 Ed. 197/335

Marc Chagall es uno de los artistas modernos más destacados en la historia del arte. Su estilo difícil de definir en un solo movimiento, exploró elementos del fauvismo, el cubismo, el simbolismo y el surrealismo, convirtiéndose en una figura única. Con una producción artística muy activa, Chagall desarrolló una obra gráfica muy expresiva, inspirada en las tradiciones populares de la comunidad judío rusa. Llena de gracia y movimiento, esta obra ilustra la historia del camino de Pljusschkin.

"Cuando el carruaje llegó al otro lado del pueblo, llamó al primer granjero que vio, el cual se estaba echando al hombro una viga enorme que se encontraba en el suelo, para llevarla, con la laboriosidad de una hormiga, a su cabaña. "Y el hombre dijo, "hola anciano, ¿cómo se llega a Pljusschkin, sin pasar por el palacio?"

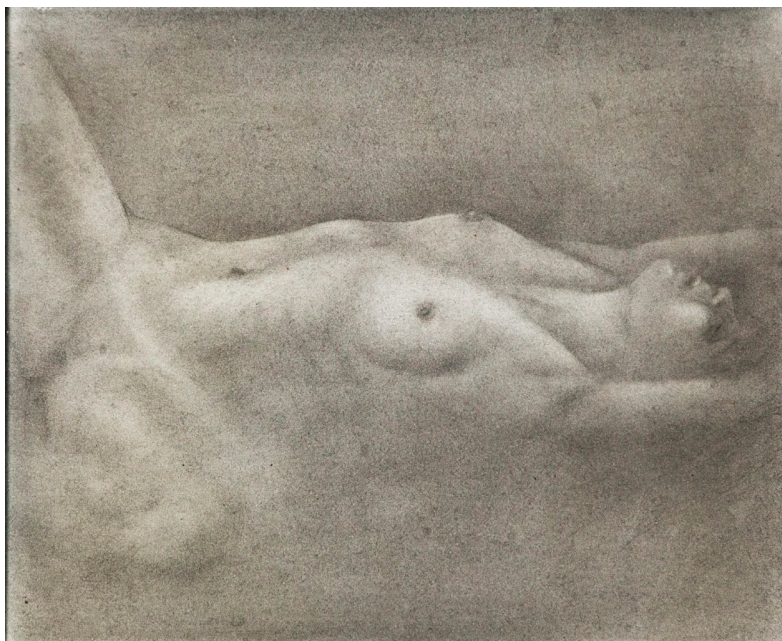
Goodman, Susan Tumarkin y Silver, Kenneth E. *Chagall: Love, War, and Exile*. New Haven: Yale University Press, 2013.

Buen estado de conservación.  
 Procedencia: Colección particular.

**Precio de salida: \$2.300.000**



154



155

**Lote 155**

**DARÍO MORALES (1944-1988)**

*Desnudo acostado, cabeza lado derecho, 1981*

Carboncillo esfumado sobre papel

Medidas: 30 x 36 cms.

43 x 50 cms. (con marco)

Esta magnífica obra del maestro Morales la situamos dentro de la corriente del realismo. Dibujado en carboncillo esfumado, muestra el cuerpo recostado donde la mujer es la protagonista.

El tratamiento del desnudo alcanza una sensualidad idealizada, rompe con los tabúes del momento y nos envuelve en un mundo íntimo de gran realismo.

Morales es considerado uno de los mejores dibujantes de la historia del arte colombiano, donde alcanzó cimas estéticas y rompió con la temática establecida del momento.

Buen estado de conservación.

Procedencia: Colección particular.

**Precio de salida: \$6.000.000**



156

**Lote 156**  
**FRANCISCO ZÚÑIGA (1912-1998)**

S/T, 1970

Acuarela

Medidas: 49 x 62 cms.

77 x 87 cms. (con marco)

Esta sobresaliente obra de Zúñiga nos retrata a dos mujeres sentadas, rotundas, de gran fuerza, que contrasta con sus miradas tranquilas y pensativas. Estas formas hiperbolizadas de la mujer mejicana y su actitud nos introducen al lenguaje de Zúñiga: "Materia es el planeta, es la patria o el continente, es el pueblo mexicano y es la madre, la amante, la nube y la vida. Cada forma es un signo vinculado a la tierra, y al mismo tiempo a lo más elemental y profundo del ser humano".

- Francisco Zúñiga.

Francisco Zúñiga, es uno de los artistas latinoamericanos más importantes del siglo XX. Su obra tuvo una temática indigenista que lo llevó a formar parte del grupo de La generación de los 30. Las figuras de mujeres indígenas de cuerpos robustos y carácter imponente, se volvieron los personajes característicos de sus pinturas y esculturas. Maternidades, mujeres desnudas, arropadas con un pañuelo o recostadas, fueron sus temas principales. En ellas, hay un acercamiento único a la figura de la mujer, en la que el cuerpo es un objeto de estudio y enaltecimiento.

Firmado y fechado en el ángulo inferior izquierdo.

Buen estado de conservación.

Procedencia: Colección particular.

**Precio de salida: \$27.700.000**



157

**Lote 157**  
**HERIBERTO COGOLLO (1945)**

*Extroversión*, 1987  
Óleo sobre lienzo  
Medidas: 130 x 97 cms.

Esta magnífica obra de Heriberto Cogollo se sitúa dentro de su producción madura. El artista, nos abre las puertas a un mundo fantástico de gran expresividad y fuerza. En esta obra nos presenta el cuerpo desnudo de una mujer ardiendo, con llamaradas de fuego reemplazando la cabeza con un telón de fondo casi teatral. Cogollo domina la técnica pictórica y el espacio haciéndose con su merecida reputación de gran maestro.

La obra de Cogollo empezó en la década de los sesentas con un interés por la figura humana, que posteriormente se expandió a una gran variedad de personajes que incluían malabaristas, músicos, jinetes, boxeadores, gimnastas, trapezistas, entre otros. Las figuras de Cogollo se han catalogado dentro del realismo mágico y el movimiento surrealista.

A lo largo de su carrera Cogollo perteneció al grupo de los 15 y posteriormente al grupo Magie-Image durante la década de los ochenta. La obra de Cogollo ha sido expuesta en: el Museo de Arte Moderno de Cartagena, la Trienal de las Américas de Maubeuge, la Bienal de Nogent, la Casa de las Américas de la Habana, el Centro Georges Pompidou, el Centro Cultural de México en París, el Grand Palais de París, la Bienal Americana de Artes Gráficas de Cali, el Museo de Arte Moderno de San Francisco, el Museo de Arte Moderno de Caracas, etc.

Firmado en el ángulo inferior derecho.

Buen estado de conservación.  
Procedencia: Colección particular.

**Precio de salida: \$83.600.000**



158

**Lote 158**

**ERNEST TROVA (1927-2009)**

*Study/falling man (walking man)*, 1965

Aluminio moldeado de molde único

Medidas: 150 x 30 x 75 cms.

Peana: 23 x 51 x 91 cms.

Esta magnífica escultura del maestro Trova forma parte de la serie más representativa de la obra del escultor surrealista. *Falling Man* utiliza partes de maniqués y juguetes de comics para formar la escultura que representa la naturaleza imperfecta del hombre y su constitución.

La trayectoria del artista empezó durante la década de los sesentas en Estados Unidos y se proyectó a lo largo de cuatro décadas. A día de hoy, Trova es considerado uno de los escultores más consagrados americanos del siglo XX.

Buen estado de conservación.  
Procedencia: Colección particular.

**Precio de salida: \$67.000.000**



159

**Lote 159**

**EDUARDO RAMÍREZ VILLAMIZAR**

*Homenaje a Miró, sf*

Técnica mixta

Medidas: 52 x 52 cms.

56.5 x 56.5 cms. (con marco)

Esta obra de Eduardo Ramírez Villamizar es un homenaje a Joan Miró. La composición señala el interés que compartían ambos artistas por la abstracción geométrica. Líneas, curvas y círculos forman el lenguaje poético junto con los colores, dándole una gran riqueza gestual a la composición. El plano es neutro y sobre él, Villamizar crea un espacio a través de la combinación de formas y colores.

Durante la década de los cincuenta y principios de los sesenta, Ramírez Villamizar investigó como señala el historiador del arte Germán Rubiano, a anticipar los relieves y los espacios de sus esculturas. Como mapas de guía, hoy muchas de las pinturas de Ramírez Villamizar permiten estudiar su obra como una unidad interconectada, de quien es considerado uno de los precursores más notables del arte abstracto en Colombia.

Firmado en el ángulo inferior derecho y titulado en el ángulo inferior izquierdo.

Buen estado de conservación con algunas restauraciones en el lienzo.

Procedencia: Colección particular.

**Precio de salida: \$18.500.000**



160

**Lote 160**

**MANUEL HERNÁNDEZ (1928-2014)**

*S/T, 1981*

Óleo sobre lienzo

Medidas: 144.5 x 144.5 cms.

Este magnífico óleo de gran formato de Hernández, sigue la línea del movimiento abstracto que empezó a desarrollar en la década de los sesenta. A partir de los años ochenta, fecha a la que pertenece esta obra, tiene un acercamiento menos geométrico, la composición es libre pero en ningún caso incontrolada.

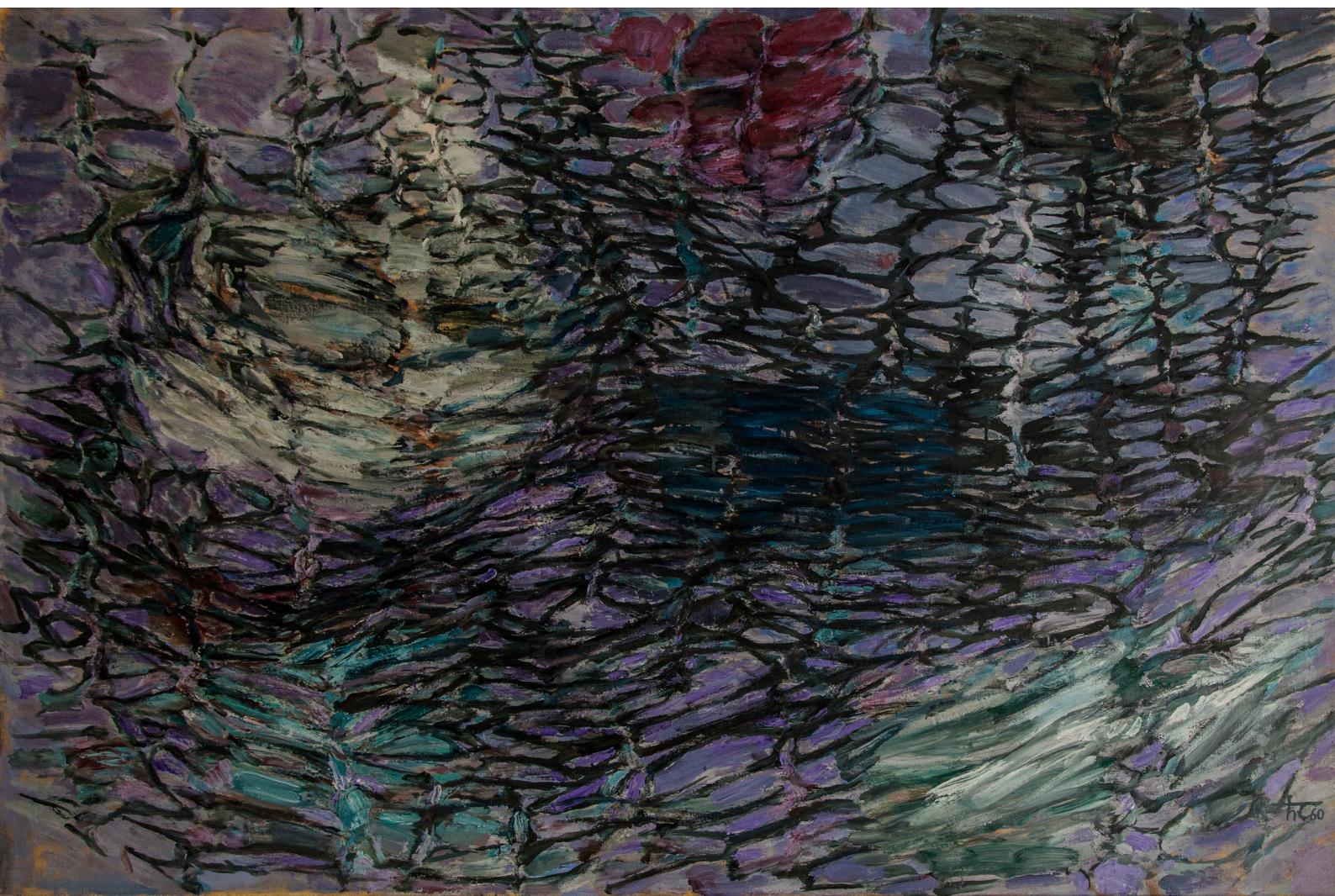
Las formas difusas y manchas de color se sitúan en un punto entre geometrismo y expresionismo con fondos inexistentes en el mundo real. El dominio del color es fundamental en sus composiciones, dando lugar a obras de gran belleza.

Firmado y fechado en el ángulo inferior izquierdo y derecho. Firmado en el anverso.

Buen estado de conservación.

Procedencia: Colección particular..

**Precio de salida: \$57.750.000**



161

**Lote 161**  
**HANN TRIER (1915-1999)**  
*El Cause*, 1960  
Óleo sobre lienzo  
Medidas: 97 x 146 cms.

Esta importante obra de Hann Trier, es una de las más destacadas dentro de su trayectoria. Su interés por captar el movimiento del agua fue el eje de sus investigaciones pictóricas durante las décadas de los cincuenta y sesenta. Trier utiliza formas reticulares para recrear el flujo del agua. Las manchas de color y las pinceladas se superponen creando zonas de color, manteniendo la estética antifigurativa que caracterizó las escuelas abstractas europeas de este período.

Trier es uno de los artistas más importantes del expresionismo abstracto alemán.

Fehleemann, Sabine. Hann Trier: monographie und werkverzeichnis. Colonia: Wienand Verlag, 1990, p. 361.

Firmado y fechado en el ángulo inferior derecho.

Buen estado de conservación.  
Procedencia: Colección particular.

**Precio de salida: \$26.650.000**



162

**Lote 162**  
**JORGE CAVELIER (1953)**  
*Bosque redondo negro, 2011*  
Plexiglass y esfera de cristal  
Medidas: 51 x 62 x 46 cms.

Esta importante escultura del maestro Cavalier representa un laberinto de árboles que parece no tener salida, la búsqueda de ésta tiene su recompensa, encontrarse a uno mismo.

“Los laberintos me han llamado mucho la atención porque son lugares diseñados para perderse. Al comienzo la experiencia puede ser perturbadora, pero después deja de ser incómoda para volverse liberadora. Uno se desentiende de las relaciones con el mundo exterior, pierde la sensación del tiempo y el espacio para encontrarse consigo mismo”.  
- Jorge Cavalier.

Buen estado de conservación.  
Procedencia: Colección particular.

**Precio de salida: \$15.000.000**



163

**Lote 163**

**CARLOS NARIÑO**

*Atardecer lejos de las montañas prohibidas, París, sf*

Óleo sobre lienzo

Medidas: 89 x 116 cms.

93 x 120 cms. (con marco)

Nariño, conocido como "el pintor de las nubes", realizó esta impresionante bóveda celeste recurriendo a sus recuerdos de los paisajes de la Sabana. Son estos recuerdos los que avivan su pincel creando paisajes soñados desde su estudio en París.

Nariño utiliza una gran gama cromática sobre sus óleos: "Es muy exótico, toda la cantidad de colores, de verdes brillantes, de los farallones y las montañas que hay acá y que no veo en París".

-Carlos Nariño.

Firmado y titulado en el anverso del lienzo.

Buen estado de conservación.

Procedencia: Colección particular.

**Precio de salida: \$19.650.000**



164

**Lote 164**  
**SERGIO PAYARES (1962)**  
*Naturaleza viva, 2016*  
Óleo sobre lienzo  
Medidas: 40.64 x 50.8 cms.

Firmado y fechado en el ángulo inferior derecho.

Buen estado de conservación.  
Procedencia: Colección particular.

**Precio de salida: \$6.000.000**



165

**Lote 165**  
**SERGIO PAYARES (1962)**  
*El susto de la soledad, 2016*  
Óleo sobre lienzo  
Medidas: 50.8 x 60.96 cms.

Firmado y fechado en el ángulo inferior izquierdo.

Buen estado de conservación.  
Procedencia: Colección particular.

**Precio de salida: \$9.000.000**



166

**Lote 166**  
**MARIO SEGUNDO PÉREZ (1960)**

*Papelitos*, 2005  
Óleo sobre lienzo  
Medidas: 120 x 150 cms.

Firmado en el ángulo inferior derecho. Firmado, titulado y fechado en el anverso.

Buen estado de conservación.  
Procedencia: Colección particular.

**Precio de salida: \$33.700.000**



**ÍNDICE DE ARTISTAS**

	<b>Lote</b>
ABULARACH, RODOLFO	140
AMARAL, JIM	93, 96
ASÍS, ANTONIO	145
AYA, ALFREDO	118
BARRIOS, ÁLVARO	117, 136
BRAQUE, GEORGES	153
CANO, FRANCISCO ANTONIO	55
CÁRDENAS, SANTIAGO	80
CARO, ANTONIO	116
CARREÑO DE MIRANDA (Copia de.)	53
CASTLES, JOHN	92
CAVELIER, JORGE	128, 130, 162
CHAGALL, MARC	154
COGOLLO, HERIBERTO	157
CRUZ-DÍEZ, CARLOS	141
CUEVAS, JOSÉ LUIS	104
DALÍ, SALVADOR	152
DARÍO CORREA, HERNAN	108
Escuela de los Landaeta, Caracas, tercer cuarto del S. XVIII	43
Escuela hispano-colonial, S. XVII-XVIII	38, 39, 41
Escuela Neogranadina, S. XVII-XVIII	42
Escuela Quiteña, S. XVIII	40
FANJUL, PILAR	82
FRANCO, FERNELL	115
GESZTI, YULI	143
GIANGRANDI, UMBERTO	112
GÓMEZ CAMPUZANO, RICARDO	122
GÓMEZ JARAMILLO, IGNACIO	125
GÓNGORA, LEONEL	81
GOYA Y LUCIENTES, FRANCISCO de	56, 57, 58, 59
HERNÁNDEZ, MANUEL	95, 160
HOFFMAN, MARLENE	121
HOYOS, ANA MERCEDES	88, 119
JACANAMIJOY, CARLOS	132
JARAMILLO, LUCIANO	98

JARAMILLO, MARÍA PAZ	76
LAFONT, EMMANUEL	110
LEÓN, NOÉ	123
LEERSUNDY, CARLOS	106, 134
LUNA MATIZ, LUIS	107
MACHADO, RODRIGO	144
MANZUR, DAVID	97, 99
MARTÍNEZ DELGADO, SANTIAGO	94
MAZUERA, DIEGO	146, 147
MORALES, DARÍO	155
NARIÑO, CARLOS	163
NEGRET, EDGAR	139
OBELAR, PABLO	85
PANESO, GIL JOHAN	109
PAYARES, SERGIO	164, 165
PÉREZ, MARIO SEGUNDO	166
RAMÍREZ VILLAMIZAR, EDUARDO	120, 159
RAYO, OMAR	135, 137, 138
RICHTER, LEOPOLDO	124, 127
RICO GRILLO, ELVIRA	83, 89
RIVERA, AUGUSTO	152
RODA, JUAN ANTONIO	84, 90, 91, 103
ROJAS, DANILO	87
RUEDA, ANA MARÍA	77
RUÍZ, PEDRO	129, 131
SAMUDIO, ANTONIO	86, 113
SEGÚI, ANTONIO	100
SOPÓ, MIGUEL	126
TESSAROLO, GERMÁN	78, 101
TOMASELLO, LUIS	142
TRIER, HANN	148, 161
TROVA, ERNEST	158
VILLAR, HERNANDO del	105
VILLEGAS, ARMANDO	102, 111, 133, 150
ZALAMEA, GUSTAVO	98
ZÚÑIGA, FRANCISCO	156

## CONDICIONES GENERALES

### I.-DENOMINACIÓN

Lefebre & Mesa Subastas\* es el nombre comercial que la Compañía Lefebre & Long Subastas S.A.S utilizará como denominación para desarrollar sus actividades de intermediación.

### II.-OBJETO SOCIAL

Lefebre & Long S.A.S tiene como objeto social la intermediación del comercio, mediante depósito, exposición y subasta de todo tipo de objetos de arte, tanto antiguo como moderno, objetos de colección y otros productos.

### III.-LEY DE PROTECCIÓN DE DATOS

El artículo 15 de la Constitución de la República de Colombia consagra el derecho de cualquier persona de conocer, actualizar y rectificar los datos personales que existan sobre ella en banco de datos o archivos de entidades públicas o privadas. Igualmente, ordena a quienes tienen datos personales de terceros respetar los derechos y garantía previstos en la Constitución cuando se recolecta, trata y circula esa clase de información.

La Ley Estatutaria 1581 del 17 de octubre de 2012 establece las condiciones mínimas para realizar el tratamiento legítimo de los datos personales de los clientes, empleados y cualquier otra persona natural. Tanto los literales k) del artículo 17 como f) del artículo 18 de dicha ley obliga a los responsables y encargados del tratamiento de datos personales a "adoptar un manual interno de políticas y procedimientos para garantizar el adecuado cumplimiento de la presente ley y en especial, para la atención de consultas y reclamos".

El artículo 25 de la misma ley ordena que las políticas de tratamiento de datos son de obligatorio cumplimiento y que su desconocimiento acarrearán sanciones. Dichas políticas no pueden garantizar un nivel de tratamiento inferior al establecido en la ley 1581 de 2012.

El capítulo III del Decreto 1377 del 27 de junio de 2013 reglamenta algunos aspectos relacionados con el contenido y requisitos de las Políticas de Tratamiento de Información y los Avisos de Privacidad.

La compañía **Lefebre & Long S.A.S** (en adelante y para todos los efectos LA COMPAÑIA) está comprometida con el respeto de los derechos de sus clientes, empleados y terceros en general. Por eso, adopta la siguiente política de tratamiento de datos personales de obligatoria aplicación en todas las actividades que involucre el tratamiento de datos personales.

## IV. CONDICIONES VENDEDORES

### IDENTIFICACIÓN DE LOS VENDEDORES

Las personas que deseen vender sus bienes en las subastas celebradas por la Sala deberán presentar, además del impreso correspondiente a la Orden de Venta cumplimentado, la siguiente documentación:

- En caso de personas físicas, su cédula o documento de identidad válido provisto de fotografía. Si la venta o depósito se realiza en nombre de un tercero deberá aportar autorización escrita acompañada de cédula o documento de identificación válido asumiendo la veracidad y responsabilidad sobre dicha autorización.
- En caso de persona jurídica, certificado de existencia no mayor a noventa días, copia del RUT (esto aplica a Colombia), así como documento que acredite poder suficiente para actuar en nombre de la sociedad.

### DEPÓSITO DE BIENES Y GASTOS

El cedente garantiza que es propietario de los bienes depositados o que está válidamente autorizado por el legítimo propietario, pudiendo disponer de ellos libres de reclamaciones y cargos.

La Sala se reserva el derecho de admitir o rechazar los bienes que le sean ofrecidos para subasta o venta directa. Una vez admitido un bien, se procederá a su tasación por personal cualificado.

El cedente deposita los bienes para su venta en subasta en un precio de salida establecido de mutuo acuerdo. La cifra de salida constituye el precio mínimo de venta.

### PÓLIZA DE SEGUROS

LEFEBRE & MESA SUBASTAS\* es titular de una póliza de seguros para la cobertura de posibles daños o pérdidas de los bienes depositados en ella, quedando garantizado el valor pactado como precio de salida, menos la comisión.

### \*Nombre comercial Lefebre y Long Subastas S.A.S.

### VENTA DIRECTA

La Sala ofrece un espacio de venta directa. El precio será establecido de mutuo acuerdo.

### LIQUIDACIÓN

La Sala, una vez se haya adjudicado el lote, liquidará al vendedor la cantidad que corresponda, tras deducir la comisión del 13 % más los gastos ocasionados en su caso, los derechos de autor -si fueran aplicables-, y los impuestos correspondientes. Estos gastos se aplican a lotes vendidos, en ningún caso se aplicarán a los no adjudicados. En este caso, los lotes podrán ser ofrecidos en venta directa por la Sala al precio pactado con el vendedor.

### DERECHO DE REPRODUCCIÓN

El cedente concede a LEFEBRE & MESA SUBASTAS\* pleno derecho a fotografiar y reproducir los bienes cuya venta les sea encomendada. Los gastos de gestión e inclusión en el catálogo, serán a cargo del vendedor y se acordarán según una escala estipulada tomando como referencia el precio de salida.

### \*Nombre comercial Lefebre y Long Subastas S.A.S.

## RETIRADA ANTICIPADA DE LOS LOTES

Si el vendedor procede, por iniciativa propia, a retirar los lotes antes de la celebración de la subasta, deberá abonar a la sala la comisión de intermediación del 40% más el I.V.A.

[La Sala se reserva el derecho a organizar los lotes, cambiarlos o subdividirlos en varios, conforme a su criterio. Podrá, asimismo, combinar dos o más lotes y retirarlos con anterioridad a la subasta a su discreción. La organización de la subasta correrá a cargo de la Sala, que fijará la fecha y la hora de la misma, los lotes que incluye, su orden y demás circunstancias, pudiendo llevar a cabo variaciones al respecto.]

## PROCEDIMIENTO DE COMPRA

### CONDICIONES COMPRADORES

### PARTICIPACIÓN EN SUBASTA

Las personas que deseen participar en la subasta deberán presentar:

- En caso de personas físicas, su cédula o documento de identidad válido provisto de fotografía. Si la puja la realiza en nombre de un tercero deberá aportar autorización escrita acompañada de cédula o documento de identificación válido.
- En caso de persona jurídica, certificado de existencia no mayor a noventa días, copia del RUT (esto aplica a Colombia), así como documento que acredite poder suficiente para actuar en nombre de la sociedad.
- Aquellos pujadores extranjeros deberán facilitar de su entidad bancaria un certificado de solvencia, indicando lo siguiente:
  1. La trayectoria satisfactoria y de varios años del cliente en dicha entidad.
  2. La capacidad económica para hacer frente a los pagos de su compra en nuestra Sala.

### COMISIÓN DE LA SALA

El precio de remate se incrementará en un 16,67% en concepto de honorarios de intermediación de la Sala y más el IVA correspondiente a los mismos.

### PUJAS

#### PUJAS EN SALA

Las personas que deseen pujar en sala durante la subasta, deberán rellenar un impreso de solicitud de puja y se les asignará una paleta acreditativa de sus compras.

#### PUJAS POR ESCRITO Y PUJAS POR TELÉFONO

Tanto las pujas por escrito como por teléfono podrán ser aceptadas rellenando los impresos facilitados al efecto por la Sala. En caso de que se reciban varias pujas por escrito de igual cantidad para un mismo lote, se concede prioridad a la más antigua.

Las pujas por escrito serán defendidas por la Sala hasta el límite fijado. En el caso de que durante la subasta, las pujas sean inferiores, se adjudicará el lote al precio de la última escala de pujas.

Aquellos que participen telefónicamente, se comprometen a cubrir el precio de salida.

Las pujas se establecen con arreglo a la siguiente escala:

**De 100.000COP hasta 1.000.000COP - 50.000COP**  
**De 1.000.000COP hasta 5.000.000COP - 100.000COP**  
**De 5.000.000 hasta 10.000.000COP - 500.000COP**  
**De 10.000.000COP hasta 25.000.000COP - 1.000.000COP**  
**De 25.000.000COP hasta 50.000.000COP 1.500.000COP**  
**De 50.000.000COP hasta 100.000.000COP - 5.000.000COP**  
**De 100.000.000COP hasta 250.000.000COP - 10.000.000COP**  
**De 250.000.000COP en adelante - 25.000.000COP**

### ADJUDICACIÓN

Los lotes se adjudicarán al mejor postor. El director de la subasta se encargará de adjudicar los lotes. El mejor postor quedará vinculado automáticamente al pago del lote por la cantidad de la puja realizada, más impuestos, comisiones y gastos devengados.

En el caso de que un lote plantease problemas de adjudicación en cuanto al precio de remate o identidad del comprador, el subastador decidirá la adjudicación o podrá subastarlo de nuevo en la misma sesión.

### ENTREGA

La Sala sólo procederá a la entrega de los lotes adjudicados una vez que éstos y las cantidades devengadas en razón de los mismos, hayan sido pagados en su totalidad.

La retirada de las piezas adquiridas, se efectuará en las oficinas de LEFEBRE & MESA SUBASTAS\*. Los compradores deberán hacerse cargo de la organización del transporte.

El comprador deberá proceder al pago y retirada de los lotes en el plazo máximo de quince días naturales. Transcurrido dicho plazo, devengarán unos gastos de almacenaje, seguro y custodia de COP\$ 7.000 diarios por pieza.

### COMPRADORES EXTRANJEROS

Lefebre & Mesa Subastas, podrá recibir pagos en divisas (dólares y euros) de compradores internacionales. La tasa de cambio aplicable será la del mercado vigente en la fecha de la pago.

**\*Nombre comercial Lefebre y Long Subastas S.A.S.**

## **PERMISOS**

Todos los clientes deberán informarse si las piezas adquiridas necesitan permiso de exportación, CITES u otros permisos antes de su retirada de la sala. Correrán por cuenta del cliente las tasas que deban abonar en cada caso. Es responsabilidad del cliente obtener dichos permisos y la no concesión o el retraso en conseguirlo, no le eximirá en ningún caso del pago de la pieza, que deberá realizarse durante los quince días posteriores a la subasta. Si necesita información para la realización de estos trámites, la Sala está a su entera disposición.

## **FORMAS DE PAGO PARA PUJADORES EN COLOMBIA Y EN EL EXTRANJERO**

- Transferencia bancaria al número de cuenta de Bancolombia 1565 7933 229 de LEFEBRE & LONG SUBASTAS S.A.S con NIT 900 954 140 – 1.
- Tarjetas de débito y crédito; AMEX, Mastercard y VISA, en nuestra Sala y a través de nuestra página web [www.lefebremesa.com](http://www.lefebremesa.com). En este caso, el comprador asumirá los gastos de transacción por parte de la entidad bancaria.
- Cheques emitidos a **LEFEBRE & LONG SUBASTAS S.A.S** por entidades colombianas.
- Efectivo.

Cualquier cuestión litigiosa que pudiera surgir entre las partes respecto a la interpretación, cumplimiento, efectos o resolución del presente contrato, se someterá expresamente a la Jurisdicción de los Tribunales con renuncia, en su caso, del fuero propio que les pudiera corresponder.

Lefebre & Mesa Subastas\* se reserva el derecho de admisión, basándose en los criterios que la propia sala estime oportunos.

[Los datos sobre los lotes publicados en el catálogo responden al criterio de LEFEBRE & MESA SUBASTAS\*, y como tal, no deben ser tomados como un hecho. Los compradores deberán formar su propia opinión antes de la subasta por lo que los objetos a subastar serán expuestos públicamente con una antelación mínima de siete días. LEFEBRE & MESA SUBASTAS\* no aceptará ninguna responsabilidad en cuanto a la exactitud de su catalogación].

# Lefebre & Mesa

## SUBASTAS

IMPRESO DE PUJAS

NOMBRE:

PROFESIÓN:

DIRECCIÓN:

CIUDAD:

CÉDULA:

TEL.:

EMAIL:

NUEVOS CLIENTES: Imprescindible copia de su cédula

Deseo pujar los siguientes lotes, hasta las cantidades que indico en el recuadro "LÍMITE PUJA" aceptando las condiciones de esta sala, las cuales se presentan en el catálogo.

Las cantidades por encima del precio de salida, deben corresponder a los incrementos de pujas especificados en el catálogo.

\* La sala se reserva el derecho a admitir pujas telefónicas dependiendo de los criterios que considere oportunos.

LOTE	DESCRIPCIÓN	LÍMITE PUJA (cop)	* PUJA TELF
			sí
			sí
			sí
			sí
			sí
			sí
			sí
			sí
			sí
			sí
			sí

La sala se compromete a adjudicar los lotes arriba indicados en el menor importe posible y defenderlos hasta el límite señalado. A los lotes adjudicados se les incrementará un 16,67% en concepto de comisión, más el IVA correspondiente.

Bogotá, \_\_de \_\_\_\_\_de \_\_\_\_

FIRMA

\*Nombre comercial Lefebre y Long Subastas S.A.S.

# Lefebvre & Mesa

S U B A S T A S

NOMBRE:.....

APELLIDOS:.....

PROFESIÓN:.....

DIRECCIÓN:.....

CIUDAD:.....

PAÍS:.....

CC:.....

FAX:.....

TEL./CEL.:.....

EMAIL:.....

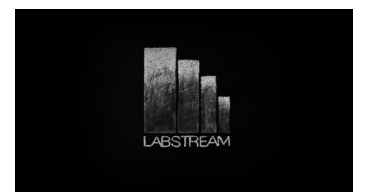
Imprescindible copia de cédula

## Suscripción anual:

- Colombia: COP \$250.000
- Latinoamérica: COP \$400.000
- Otros países: COP \$600.000

## Formas de pago:

- Efectivo
- Tarjeta de débito/crédito en nuestra sala
- Cheques de entidades colombianas
- Transferencia bancaria a:  
LEFEBRE & LONG SUBASTAS S.A.S  
NIT. 900 954 140 - 1  
Bancolombia 1565 7933 229







Lefebvre & Mesa  
SUBASTAS